

Iceland
Liechtenstein
Norway grants



Gmina Miasta Toruń

Projekt: „Rozwijanie kształcenia zawodowego sprzyjającego włączaniu społecznemu – polsko-skandynawska wymiana doświadczeń i dobrych praktyk”

EOG/19/K3/0023

PORADNIK DOBRYCH PRAKTYK EDUKACJI WŁĄCZAJĄCEJ DLA NAUCZYCIELI SZKÓŁ ZAWODOWYCH

TORUŃ / FITJAR / REYKJAVIK / 2022

Projekt „Rozwijanie kształcenia zawodowego sprzyjającego włączaniu społecznemu – polsko-skandynawska wymiana doświadczeń i dobrych praktyk” korzysta z dofinansowania o wartości – 99 040 EUR otrzymanego od Islandii, Liechtensteinu i Norwegii w ramach funduszy EOG. Celem projektu jest podniesienie kompetencji zawodowych i językowych 45 przedstawicieli kadry zarządzającej i nauczycieli toruńskich i skandynawskich instytucji VET w zakresie metodyki dualnego kształcenia zawodowego z wykorzystaniem ICT.

SPIS TREŚCI

I. Uczeń ze specjalnymi potrzebami edukacyjnymi	3
II. Edukacja włączająca	18
III. System edukacji w Polsce	23
<i>Bibliografia</i>	<i>35</i>
<i>Netografia</i>	<i>35-36</i>
<i>Wykaz aktów prawnych</i>	<i>36-39</i>
IV. System edukacji w Islandii	40
<i>Źródła informacji</i>	<i>81-83</i>
V. System edukacji w Norwegii	84-95

I. UCZEŃ ZE SPECJALNYMI POTRZEBAMI EDUKACYJNYMI (SPE)

1. Kim są uczniowie ze specjalnymi potrzebami edukacyjnymi?

Rozporządzenie Ministra Edukacji Narodowej z dnia 9 sierpnia 2017 r. w sprawie zasad organizacji i udzielania pomocy psychologiczno-pedagogicznej w publicznych przedszkolach, szkołach i placówkach wskazuje kategorie uczniów o specjalnych potrzebach edukacyjnych – są to uczniowie:

1. niepełnosprawni,
2. niesłyszący,
3. słabosłyszący,
4. niewidomi,
5. słabowidzący,
6. z niepełnosprawnością ruchową, w tym z afazją,
7. niepełnosprawni intelektualnie w stopniu lekkim,
8. niepełnosprawni intelektualnie w stopniu umiarkowanym lub znacznym,
9. z autyzmem, w tym z zespołem Aspergera,
10. z niepełnosprawnościami sprzężonymi,
11. niedostosowani społecznie (m.in. wagary, ucieczki z domu, picie alkoholu, odurzanie się, niszczenie mienia, przemoc, bójki, kradzieże, próby samobójcze),
12. zagrożeni niedostosowaniem społecznym,
13. z zaburzeniami zachowania i emocji (w tym z zespołem nadpobudliwości psychoruchowej z deficytem uwagi),
14. ze specyficznymi trudnościami w uczeniu się (uczniowie z dysleksją, dysgrafią, dysortografią, dyskalkulią),

15. z niepowodzeniami edukacyjnymi (w tym uczniowie z inteligencją niższą niż przeciętna),
16. z deficytami kompetencji i zaburzeniami sprawności językowych,
17. przewlekle chorzy,
18. w sytuacji kryzysowej lub traumatycznej,
19. zaniedbani środowiskowo,
20. z trudnościami adaptacyjnymi,
21. szczególnie uzdolnieni.

2. Dziecko ze specjalnymi potrzebami edukacyjnymi:

- posiada opinię poradni psychologiczno-pedagogicznej,
- posiada orzeczenie o potrzebie kształcenia specjalnego,
- nie posiada ani opinii, ani orzeczenia.

Pamiętajmy, że dziecko ze specjalnymi potrzebami edukacyjnymi nie zawsze będzie posiadało dokument z poradni psychologiczno-pedagogicznej w postaci opinii lub orzeczenia. Nie oznacza to jednak, że tacy uczniowie nie wymagają pomocy i odpowiednich dostosowań. Dzieci z SPE to także te, u których można zaobserwować trudności w realizacji wymagań edukacyjnych, trudności związane z problemami zdrowotnymi lub wynikające z funkcjonowania środowiska rodzinnego.

3. Jak rozpoznać dziecko ze SPE nieposiadające opinii bądź orzeczenia?

Tymi, którzy rozpoznają indywidualne potrzeby rozwojowe i edukacyjne oraz indywidualne możliwości psychofizyczne uczniów są nauczyciele i specjaliści. Określają oni także mocne strony, predyspozycje, zainteresowania i uzdolnienia uczniów oraz rozpoznają przyczyny niepowodzeń edukacyjnych lub trudności w funkcjonowaniu, które

utrudniają uczniom pełne uczestnictwo w życiu szkoły. Nauczyciele i specjaliści mają możliwość poznania ucznia prowadząc w szkole obserwację pedagogiczną, w trakcie bieżącej pracy z nimi. Przepisy (Rozporządzenie Ministra Edukacji Narodowej w sprawie zasad organizacji i udzielania pomocy psychologiczno-pedagogicznej) wskazują na rozpoznawanie potrzeb uczniów, nie zaś ich diagnozowanie. Rozpoznawanie możliwości psychofizycznych i czynników środowiskowych, które mają wpływ na funkcjonowanie ucznia w szkole służy wspieraniu jego potencjału rozwojowego i stwarzania mu warunków do aktywnego i pełnego uczestnictwa w życiu szkoły oraz środowisku społecznym. Dziecko, u którego stwierdza się występowanie specjalnych potrzeb edukacyjnych zostaje objęte pomocą psychologiczno-pedagogiczną. Nauczyciele zostają poinformowani o obowiązku udzielania pomocy w trakcie bieżącej pracy z dzieckiem. Tym samym zostają zobligowani do dostosowania sposobów i metod pracy do możliwości psychofizycznych ucznia. Dodatkowo uczeń może zostać objęty innymi formami pomocy psychologiczno-pedagogicznej, które są określone w rozporządzeniu. Pamiętajmy, że pomoc psychologiczno-pedagogiczna musi być udzielana we współpracy z rodzicami ucznia lub, kiedy jest on pełnoletni, z nim samym.

4. Co przysługuje uczniom ze SPE?

Dostosowanie wymagań edukacyjnych

Prawo oświatowe mówi, że system oświaty powinien zapewnić dostosowanie treści, metod i organizacji nauczania do możliwości psychofizycznych uczniów oraz możliwość korzystania z pomocy psychologiczno-pedagogicznej i specjalnych form pracy dydaktycznej. Dodatkowo Rozporządzenie Ministra Edukacji Narodowej w sprawie

szczegółowych warunków i sposobu oceniania, klasyfikowania i promowania uczniów i słuchaczy w szkołach publicznych jasno określa, że wymagania edukacyjne dostosowuje się do indywidualnych potrzeb rozwojowych i edukacyjnych oraz możliwości psychofizycznych ucznia posiadającego:

- orzeczenie o potrzebie kształcenia specjalnego oraz ustaleń zawartych w IPET,
- orzeczenie o potrzebie indywidualnego nauczania,
- opinii poradni psychologiczno-pedagogicznej, w tym poradni specjalistycznej, o specyficznych trudnościach w uczeniu się,
- innej opinii poradni psychologiczno-pedagogicznej, w tym poradni specjalistycznej, wskazującej na potrzebę takiego dostosowania,
- rozpoznanie indywidualnych potrzeb rozwojowych i edukacyjnych oraz indywidualnych możliwości psychofizycznych ucznia dokonane przez nauczycieli i specjalistów (dotyczy uczniów objętych w szkole pomocą psychologiczno-pedagogiczną),
- opinii lekarza o ograniczonych możliwościach wykonywania przez ucznia określonych ćwiczeń fizycznych na zajęciach wychowania fizycznego.

Co to oznacza w praktyce dla nauczyciela? Dokładnie to, że jest on zobligowany do dostosowania wymagań dla każdego dziecka, które takowych dostosowań wymaga, bez względu na to, jakie jest jego zdanie w tym temacie.

Na czym polega dostosowanie wymagań edukacyjnych?

Dostosowanie wymagań edukacyjnych polega na zastosowaniu takich kryteriów, które uwzględniają możliwości i ograniczenia ucznia, a więc jego dysfunkcje, trudności oraz mocne strony. Wymagania

te powinny być dostosowane do indywidualnych potrzeb edukacyjnych i rozwojowych oraz możliwości psychofizycznych ucznia. Celem dostosowania wymagań jest wyrównywanie szans edukacyjnych oraz zapobieganie wtórnym zaburzeniom sfery emocjonalno-motywacyjnej, które mogą się pojawić, w sytuacji doznawania przez ucznia nieustannej porażki.

Dostosowanie wymagań obejmuje między innymi:

- **organizację nauczania:** odpowiednie miejsce w klasie (np. miejsce z przodu dla dziecka mającego problemy z przepisywaniem), oznakowanie klasy (np. dla dzieci z dysleksją, które mają zaburzoną orientację w przestrzeni),
- **środki:** odpowiednie pomoce (np. większe modele brył, w przypadku nauki geometrii, zeszyty z szerszą liniaturą czy z liniaturą pochyłą dla uczniów leworęcznych, nasadki na długopisy lub specjalnie wyprofilowane ołówki, kredki, słowniki ortograficzne, tablice z wzorami, itp.),
- **dostosowanie podręczników, kart pracy** (np. zmiana czcionki zapisu, wielkości liter, nie przenoszenie odpowiedzi na kartę odpowiedzi),
- **metody, organizacja pracy, czas** (m.in. wydłużenie czasu na przeczytanie lektury, na pisanie, odwoływanie się do konkretnego, stosowanie pytań naprowadzających, upewnianie się, że uczeń właściwie zrozumiał polecenie lub pomoc w przeczytaniu polecenia, częste powtarzanie dyktowanej treści, dawanie notatek do wklejenia, stosowanie polisensoryczności w nauczaniu, stosowanie map myśli, nauka tabliczki mnożenia przy pomocy wierszyków czy rymowanek),

- **prace domowe** (różnicowanie zadań pod względem ich ilości, poziomu trudności, terminów oddania, sposobów wykonania, dawanie możliwości wyboru),
- **sprawdzanie wiedzy i ocenianie** (np. zastępowanie sprawdzianów pisemnych odpowiedziami ustnymi lub odwrotnie, odpytywanie z ławki zamiast przy tablicy, dawanie możliwości korygowania pomyłek, wydłużenie czasu na sprawdzianach i kartkówkach lub dawanie mniej zadań, czytanie poleceń lub zadań z treścią na sprawdzianach z przedmiotów ścisłych, nieocenianie poprawności ortograficznej, poziomu graficznego, docenianie wkładu pracy, zaangażowania, a nie tylko efektu końcowego).

Bardzo ważne jest to, aby mieć świadomość, że **dostosowanie wymagań edukacyjnych nie może prowadzić do zejścia poniżej podstawy programowej**. Dostosowanie **powinno dotyczyć głównie form i metod pracy z uczniem**, a tylko w wyjątkowych przypadkach i zdecydowanie rzadziej treści nauczania (uczniowie z normą intelektualną nie powinni mieć zmienianych treści nauczania, które powoduje obniżenie wymagań). W związku z tym nie powinno się pomijać haseł programowych, ale w sytuacji trudnej realizować je na poziomie podstawowym. Uczeń kończąc dany etap edukacyjny powinien zostać wyposażony w taki zakres wiedzy i umiejętności, które pozwolą mu poradzić sobie na kolejnym etapie. Pamiętajmy także, że stwierdzenie u dzieci dysfunkcji nie zwalnia ich z obowiązków szkolnych – wprost przeciwnie. Uczniowie tacy powinni wykazać się samodzielnością oraz rzetelnością w wypełnianiu swoich obowiązków, aby zalecane zadania oraz systematyczna praca przyczyniły się do przezwyciężenia ich trudności.

Dostosowanie wymagań na egzaminach

Uczniowie ze specjalnymi potrzebami edukacyjnymi mogą skorzystać z dostosowania warunków i form przeprowadzenia egzaminu do swoich potrzeb i możliwości, o czym informuje, co roku **Centralna Komisja Egzaminacyjna**. Uczniowie mogą skorzystać między innymi z:

- **odpowiednio przygotowanego arkusza egzaminacyjnego**, który uwzględnia dysfunkcje poszczególnych grup uczniów,
- **urządzeń technicznych** (np. komputera),
- **urządzeń i środków specjalnych** (np. dodatkowego oświetlenia, płyt CD z dostosowanym nagraniem na egzaminie z języka obcego),
- **obecności specjalisty** (np. surdopedagoga, tyflopädagoga, innego, w zależności od potrzeb),
- **odczytania tekstów dłuższych niż 250 słów** przez członka zespołu nadzorującego,
- **dostosowania zasad oceniania** pracy egzaminacyjnej,
- **przystąpienia do egzaminu** w osobnej sali,
- **wydłużenia czasu** przeprowadzania egzaminu,
- **zaznaczania odpowiedzi** do zadań zamkniętych w zeszycie zadań, bez przenoszenia na kartę odpowiedzi,
- **słownika dwujęzycznego** (dla cudzoziemca).

Powyższa lista nie jest zamknięta, ponieważ dostosowań jest dużo więcej. Wszystko zależy od dysfunkcji dziecka i jego potrzeb. Dostosowania zwykle przygotowywane są przez pedagoga szkolnego na podstawie posiadanych dokumentów (opinii, orzeczenia, zaświadczenia lekarskiego, itp.), ale także mogą być przyznane decyzją rady pedagogicznej. Każdorazowo rodzice są wzywani do szkoły i informowani z jakich dostosowań ich dziecko może skorzystać. Pamiętajmy, że to rodzic

podejmuje ostateczną decyzję, czy jego dziecko będzie korzystało z dostosowań. W tym celu uiszcza odpowiednio swój podpis na arkuszu dostosowań.

5. Pomoc psychologiczno-pedagogiczna

Każdy uczeń z SPE może korzystać z pomocy psychologiczno-pedagogicznej. Istotą udzielanej pomocy psychologiczno-pedagogicznej jest:

- rozpoznawanie i zaspakajanie indywidualnych potrzeb rozwojowych i edukacyjnych ucznia,
- rozpoznawanie jego możliwości psychofizycznych,
- rozpoznawanie czynników środowiskowych wpływających na funkcjonowanie ucznia w przedszkolu, szkole i placówce, w celu: wspierania jego potencjału rozwojowego oraz stwarzania warunków do jego aktywnego i pełnego uczestnictwa w życiu szkoły oraz w środowisku społecznym.

Dziecko ze specjalnymi potrzebami edukacyjnymi, w ramach pomocy psychologiczno-pedagogicznej może korzystać z następujących zajęć: dydaktyczno-wyrównawczych, korekcyjno-kompensacyjnych, logopedycznych, rozwijających kompetencje emocjonalno-społeczne, innych zajęć o charakterze terapeutycznym, zajęć rozwijających uzdolnienia, rozwijających umiejętności uczenia się oraz związanych z wyborem kierunku kształcenia i zawodu. Dodatkowo uczniowie mają możliwość ubiegania się o klasy terapeutyczne oraz zindywidualizowaną ścieżkę kształcenia. Zarówno dla uczniów, jak i ich rodziców, a także dla nauczycieli, w ramach pomocy psychologiczno-pedagogicznej prowadzone są porady, konsultacje, warsztaty i szkolenia. Działania

te mają na celu wspieranie rodziców i nauczycieli w rozwiązywaniu problemów wychowawczych i dydaktycznych oraz rozwijaniu ich umiejętności wychowawczych w celu zwiększenia efektywności pomocy udzielanej dzieciom.

Pamiętajmy, że pomoc psychologiczno-pedagogiczna jest udzielana uczniom przede wszystkim podczas bieżącej pracy z nimi, o czym już wspominałam.

6. Kształcenie specjalne

- Kształceniem specjalnym objęci są uczniowie, którzy **posiadają orzeczenie o potrzebie kształcenia specjalnego**. Dodatkowo uczniowie u których stwierdzono autyzm, w tym zespół Aspergera lub niepełnosprawności sprzężone **mogą korzystać z pomocy nauczyciela współorganizującego kształcenie** (z uwzględnieniem zaleceń zawartych w orzeczeniu).
- Uczeń objęty kształceniem specjalnym zobowiązany jest do realizacji obowiązku szkolnego (obowiązek szkolny rozpoczyna się z początkiem roku szkolnego w roku kalendarzowym, w którym dziecko kończy 7 lat i trwa do ukończenia szkoły podstawowej, nie dłużej niż do 18 roku życia), jednak na wniosek rodziców może się nieco zmienić. Rodzice mogą wnioskować o odroczenie obowiązku szkolnego, nie dłużej jednak niż do końca roku szkolnego w roku kalendarzowym, w którym dziecko kończy 9 lat. Uczniowie mający orzeczenie mogą uczyć się w szkole podstawowej do 20 roku życia. Mogą oni także przedłużyć swoją edukację w szkole podstawowej (na I etapie edukacyjnym o 1 rok, natomiast na II o 2 lata), a w szkole ponadpodstawowej o 1 rok. Decyzja ta jest podejmowana przez radę

pedagogiczną po uzyskaniu opinii zespołu tworzącego IPET oraz zgody rodziców lub pełnoletniego ucznia.

- Uczniowie niepełnosprawni, niedostosowani społecznie i zagrożeni niedostosowaniem społecznym mogą korzystać z kształcenia do końca roku szkolnego w roku kalendarzowym, w którym ukończyli 20 lat (szkoła podstawowa) lub 24 lata (szkoła ponadpodstawowa).
- Uczniowie posiadający orzeczenie mogą uczyć się wraz z uczniami pełnosprawnymi, niedostosowanymi społecznie i zagrożonymi niedostosowaniem społecznym we wszystkich typach szkół. Pamiętajmy jednak, że w szkołach ogólnodostępnych nie organizuje się oddziałów specjalnych dla uczniów niedostosowanych społecznie i zagrożonych niedostosowaniem społecznym.
- Uczniom niepełnosprawnym przysługują zajęcia rewalidacyjne (co najmniej 2 godziny) z odpowiednim specjalistą.

Sposoby osiągnięcia celów kształcenia i wychowania w pracy z uczniem ze specjalnymi potrzebami edukacyjnymi – uczniowie z poważnymi zaburzeniami w komunikowaniu się, ze specyficznymi trudnościami w uczeniu się, niedostosowani społecznie, zagrożeni niedostosowaniem społecznym, wybitnie zdolni.

1. Uczeń z poważnymi zaburzeniami w komunikowaniu się (w tym uczeń z afazją)

- w ocenie należy uwzględnić trudności w poprawnym formułowaniu zdań, zarówno w formie pisemnej, jak i ustnej;
- sposób sprawdzania wiedzy należy dostosować do możliwości percepcyjnych ucznia;

- sposób sprawdzania i egzekwowania wiedzy należy dostosować do jego możliwości psychofizycznych, np. nie odpytywać ustnie ucznia z trudnościami w artykulacji;
- należy używać języka alternatywnego.

2. Uczeń ze specyficznymi trudnościami w uczeniu się (dysgrafia, dysleksja, dysortografia, dyskalkulia). Należy:

- wprowadzać w nauczaniu metody i techniki aktywizujące, używać wielu pomocy dydaktycznych, urozmaicać proces nauczania;
- zmniejszyć liczbę zadań (poleceń) do wykonania, np. podczas sprawdzianu/kartkówki;
- kontrolować stopień zrozumienia samodzielnie przeczytanych przez ucznia poleceń
- unikać wyrywania do odpowiedzi, odpytywania przy całej klasie;
- uwzględniać trudności z zapamiętywaniem nazw, terminów;
- uwzględniać złą orientację w czasie i przestrzeni (wskazywanie kierunków, obliczanie czasu, zamiana skali, obliczanie wysokości górowania Słońca, określanie położenia geograficznego, porządkowanie wydarzeń itp.);
- uwzględniać trudności z czytaniem i rysowaniem map, szkiców;
- brać pod uwagę trudności z tworzeniem schematów i rysunków;
- pomagać podczas wypowiedzi ustnych przez naprowadzanie i powtarzanie poleceń;
- często oceniać prace domowe;
- podczas uczenia stosować techniki skojarzeniowe ułatwiające zapamiętywanie;
- nie oceniać błędów w tekście, lecz jego zawartość i poprawność merytoryczną;

- w przypadku dysgrafii umożliwić uczniowi wykonywanie prac na komputerze lub pismem drukowanym;
- nieczytelne fragmenty prac odczytywać w indywidualnym kontakcie z uczniem;
- uwzględnić w ocenie pracy ucznia poprawność toku rozumowania, a nie tylko prawidłowość wyniku końcowego;
- podzielić na mniejsze partie materiał programowy wymagający znajomości wielu wzorów, symboli, przekształceń. Tam, gdzie jest taka możliwość, pozwolić na korzystanie z gotowych wzorów, tablic itp.

3. Uczeń niedostosowany społecznie lub zagrożony niedostosowaniem (w tym z zaburzeniami zachowania). Należy:

- oceniać zaangażowanie i wkład pracy ucznia w lekcję;
- pozytywnie oceniać zachowania prospołeczne;
- angażować ucznia w pracę w grupach i pozytywnie oceniać jego współpracę z innymi uczniami i wywiązywanie się z powierzonych mu zadań;
- umożliwić pracę w małych grupach.

4. Uczeń wybitnie zdolny. Należy:

- stosować metody i formy pracy odpowiadające potrzebom i zainteresowaniom ucznia;
- stwarzać możliwości udziału w konkursach przedmiotowych i olimpiadach oraz kołach zainteresowań;
- proponować pracę metodą projektu;
- angażować w przygotowanie i przeprowadzanie debat czy szkolnych sesji naukowych;

- wyznaczać dodatkowe zadania do wykonania, zgodne z uzdolnieniami ucznia;
- proponować dodatkową literaturę (np. czasopisma specjalistyczne).

Sposoby osiągnięcia celów kształcenia i wychowania w pracy z uczniem ze specjalnymi potrzebami edukacyjnymi – uczniowie niepełnosprawni (m.in. z wadami słuchu i wzroku, z zespołem Aspergera i autyzmem, z niepełnosprawnością ruchową), uczniowie z chorobami przewlekłymi, z ADHD.

1. Uczeń niedowidzący. Należy:

- w przypadku prac pisemnych (sprawdzianów, prac kontrolnych) przygotować zestaw zadań, poleceń, pytań napisanych odpowiednio większymi literami, z większym kontrastem;
- przygotowywać materiał analityczny (tabele, wykresy, mapy) w odpowiednio dużym formacie;
- zmniejszyć liczbę zadań;
- nie oceniać poziomu graficznego pracy;
- oceniać głównie wypowiedzi ustne;
- zezwolić na korzystanie z szerokiej gamy pomocy (optycznych, graficznych, dotykowych);
- umożliwić siedzenie w pierwszej ławce.

2. Uczeń niedosłyszący. Należy:

- mówić spokojnie, niezbyt głośno i szybko, z odpowiednim natężeniem głosu, zwracać się wprost do ucznia, opowiadać o wykonywanych czynnościach i doświadczeniach;
- posadzić ucznia w pierwszej ławce;
- dostosować sposób sprawdzania wiedzy do możliwości percepcyjnych ucznia;

- patrzeć na twarz ucznia podczas zadawania pytania;
- powtarzać polecenia;
- zapisywać na tablicy lub kartce ważniejsze i trudniejsze informacje;
- oceniać głównie prace pisemne;
- ignorować błędy wynikające z niedosłuchu przy ocenie prac pisemnych.

3. Uczeń z zespołem Aspergera i autyzmem. Należy:

- nie zmieniać miejsca ucznia w klasie, ograniczyć do minimum zmiany w otoczeniu, przygotować ucznia na ewentualne zmiany i stosować wizualizacje pojęć abstrakcyjnych;
- ograniczać bodźce dźwiękowe, zapachowe, wzrokowe;
- zachęcać ucznia do pracy w grupie, lecz nie przymuszać do nich;
- stawiać jasne, jednoznaczne i konkretne pytania, upewnić się, czy uczeń słucha i wie, co ma robić;
- stosować techniki aktywizujące (np. mapy pamięci, burzę mózgów);
- oceniać w oparciu o tzw. pozytywne wzmocnienia – pochwały, nagradzanie;
- w ocenianiu oddzielać te obszary, w których trudności wynikają z zaburzeń;
- dostosować zadawane prace do możliwości ucznia;
- ograniczyć liczbę zadań.

4. Uczeń z niepełnosprawnością ruchową. Należy:

- zorganizować przestrzeń w sali, by ułatwić uczniowi poruszanie się na wózku;
- podczas zajęć terenowych, wycieczek przygotować odpowiednie trasy i opiekę nauczyciela wspierającego;
- w razie potrzeby zmniejszyć liczbę zadań.

5. Uczeń z cukrzycą. Należy:

- zapewnić warunki do mierzenia poziomu cukru i przyjęcia insuliny;
- zapewnić możliwość spożycia posiłku o każdej porze, zgodnie z potrzebami i zaleceniami lekarskimi;
- dostosować formy sprawdzania wiedzy do jego aktualnego stanu zdrowia.

6. Uczeń z epilepsją. Należy:

- zapewnić bezpieczeństwo w sali w razie ataku choroby;
- zapewnić możliwość odpoczynku po przebytym ataku choroby lub w celu jego zapobieżenia;
- dostosować formy sprawdzania wiedzy do jego aktualnego stanu zdrowia.

7. Uczeń z ADHD, zaburzeniami emocji i zachowania, nadpobudliwością ruchową oraz zaburzeniami koncentracji uwagi. Należy:

- oceniać wartość merytoryczną prac, a nie zachowanie ucznia;
- stosować przerwy w trakcie sprawdzianu, aby uczeń miał szansę odreagować napięcie z nim związane;
- zmniejszyć liczbę zadań;
- z uwagi na labilność nastroju lub rozproszenie uwagi dostosować warunki sprawdzania wiedzy: sala wyciszona, uboga w różnego rodzaju bodźce rozpraszające uwagę;
- stosować jasno i prosto sformułowane polecenia, unikać poleceń wielokrotnie złożonych.

II. EDUKACJA WŁĄCZAJĄCA

Konstytucja Rzeczypospolitej Polskiej, Konwencja o Prawach Dziecka ONZ, Konwencja o Prawach Osób Niepełnosprawnych oraz ustawa Prawo oświatowe **gwarantują wszystkim dzieciom równe prawo do włączenia społecznego** oraz swobodnego wyrażania poglądów w sprawach dotyczących własnej edukacji oraz traktowania tych poglądów z należytą uwagą. Jako społeczeństwo jesteśmy odpowiedzialni, by **każdemu dać szansę na edukację i rozwój uwzględniający jego osobiste uzdolnienia i możliwości.**

W Polsce każdego roku coraz większa liczba dzieci potrzebuje wsparcia w procesie kształcenia lub specjalnej organizacji nauki. Wymaga to szybkich i szeroko zakrojonych działań, tak by każdy polski uczeń mógł korzystać z wysokiej jakości systemu edukacyjnego, a w konsekwencji był lepiej przygotowany do samodzielnego i satysfakcjonującego życia w dorosłości i włączony w nurt życia społecznego, kulturalnego i zawodowego. Ministerstwo Edukacji i Nauki już w latach 2017-2021 podjęło prace nad przygotowaniem kompleksowych rozwiązań, których celem jest poprawa jakości edukacji włączającej rozumianej jako edukacja wysokiej jakości dla wszystkich uczących się. Efektem tych prac było przygotowanie w 2021 r. propozycji założeń zmian legislacyjnych oraz planu ich wdrożenia.

Nowe prawo

17 maja 2022 r. Prezydent RP podpisał ustawę o zmianach w ustawie o systemie oświaty i innych niektórych ustaw. W nowych regulacjach znalazły się rozwiązania dotyczące m.in. standaryzacji zatrudniania specjalistów w przedszkolach i szkołach ogólnodostępnych. Rozwiązania

w tym zakresie będą wprowadzane stopniowo od 1 września 2022 r. do 1 września 2024 r.

Nowe przepisy znacząco **poprawią dostęp do pomocy udzielanej jak najwcześniej i jak najbliżej dziecka**, tak by likwidować bariery, które utrudniają jego rozwój i naukę. Dodatkowo bardzo ważnym zadaniem będzie podnoszenie jakości kształcenia uwzględniającego różne potrzeby edukacyjne uczniów na kolejnych etapach nauki. Konieczna jest również ściślejsza współpraca między resortami oraz trafniejsze adresowanie środków na ich realizację. Projekt uwzględnia również postulaty związane z poprawą sytuacji dzieci i młodzieży, które doświadczają problemów psychicznych i są objęte opieką psychiatryczną.

Ustawa w praktyce

1 września 2022 r. zaczną obowiązywać nowe standardy zatrudniania nauczycieli pedagogów, pedagogów specjalnych, psychologów, logopedów i terapeutów pedagogicznych zarówno w przedszkolach i szkołach ogólnodostępnych, jak i integracyjnych. Kolejny wzrost zatrudnienia specjalistów jest planowany od 1 września 2024 r. Docelowo, dzięki wprowadzonym zmianom, zwiększy się liczba zatrudnionych nauczycieli specjalistów z obecnych ok. 22 tys. do 51 tys., czyli o 143%.

Kolejnym elementem jest **stworzenie** w przedszkolach i szkołach ogólnodostępnych oraz integracyjnych **stanowiska pedagoga specjalnego**, który będzie wspierał nauczycieli oraz realizował specjalistyczne zajęcia bezpośrednio z uczniami.

Na poszerzenie dostępu do pomocy specjalistycznej tylko w 2022 r. z budżetu państwa zostało przeznaczonych dodatkowo, tj. poza subwencją oświatową, 700 mln zł, w tym 180 mln, które pozwolą na organizację 3 mln godzin dodatkowych zajęć specjalistycznych, oraz 520

mln zł na realizację standardów zatrudniania specjalistów w przedszkolach i szkołach. Na przestrzeni kolejnych 10 lat będzie to kwota 25 mld zł.

We wrześniu br. w specjalnie przygotowanym przez Ministerstwo Edukacji i Nauki oraz Informatyczne Centrum Edukacji i Nauki systemie informatycznym **zostaną udostępnione bezpłatne narzędzia diagnostyczne do oceny rozwoju** poznawczego, emocjonalno-społecznego i osobowościowego dzieci i uczniów oraz materiały do planowania wsparcia postdiagnostycznego.

Dla różnych potrzeb i talentów

W roku szkolnym 2021/2022, **66,4 tys. dzieci do 10. roku życia zostało objętych wczesnym wspomaganiam**, co stanowi wzrost w ciągu 13 lat o ponad 500%. **Co trzecie dziecko** uczęszczające do polskiej szkoły **jest obejmowane pomocą psychologiczno-pedagogiczną**, a **co dziesiąty uczeń ma zaburzenia psychiczne**. Z uwagi na niepełnosprawność **4% uczniów jest objętych kształceniem specjalnym**.

Edukacja włączająca jest podejściem do organizacji systemu oświaty oraz procesu kształcenia i wychowania, ukierunkowanym na wszystkich uczniów, nie tylko na tych, którzy mają trudności w uczeniu się. **Dzięki szkołom włączającym** tworzymy dzieciom szansę na funkcjonowanie w bogatym, zróżnicowanym środowisku, które na etapie kształtowania osobowości wzmacnia rozwój emocjonalny i buduje wiele pozytywnych wzorców i zachowań.

Dzieci z różnymi potrzebami edukacyjnymi uczące się w jednej klasie zaczynają dostrzegać, że **ludzie są różni, mają różne potrzeby i ograniczenia**. Uczą się pomagania innym, ale też akceptowania swoich ograniczeń, radzenia sobie z porażkami, które są nieodłącznym

elementem procesu uczenia się. Szkoła włączająca to taka szkoła, która jest wyczulona na potrzeby wszystkich uczniów.

Priorytety w zakresie edukacji włączającej wg MEiN:

- **Zapewnienie dostępu do pomocy** udzielanej jak najwcześniejszej dziecku i rodzinie.
- **Poprawa jakości nauczania** (materiały edukacyjne, nowe kierunki studiów podyplomowych dla nauczycieli finansowane przez MEiN, środki finansowe na zatrudnianie w szkołach specjalistów, psychologów, pedagogów i logopedów oraz na organizację dodatkowych zajęć specjalistycznych dla uczniów).
- **Nowy sposób oceny potrzeb.**
- **Tworzenie różnych ścieżek kształcenia zawodowego** i wsparcie w wejściu na rynek pracy osób z niepełnosprawnościami.

Działania nauczyciela

W działaniach nauczyciela ukierunkowanych na dostosowanie sposobu nauczania do potrzeb uczniów nie może zabraknąć wypracowania przez niego takiego stylu, dzięki któremu realizacja celów kształcenia i wychowania stanie się bardziej realna dla wszystkich uczniów, co wpłynie na podniesienie jakości pracy szkoły. **Styl pracy nauczyciela zgodny z zasadami edukacji włączającej** polega na tym, że:

- plan nauczania tworzony jest z myślą o wszystkich uczniach;
- lekcje zachęcają uczniów do uczęszczania na nie;
- lekcje uczą zrozumieć różnorodność;
- uczniowie biorą świadomy i aktywny udział w procesie nauczania;
- uczniowie współpracują ze sobą podczas nauki;

- sposób oceniania (np. ocenianie kształtujące) wspomaga uczniów w ich dążeniu do sukcesów w nauce;
- źródłem porządku i spokoju w klasie jest wzajemny szacunek, jakim darzą się uczniowie i nauczyciele;
- nauczyciele wykazują otwartość na współpracę: planują lekcje, przeprowadzają je i dokonują analizy lekcji w odniesieniu do realizacji celów i metodyki nauczania, a także w odniesieniu do samoświadomości nauczycieli (np. metodą superwizji);
- nauczyciele są odpowiedzialni za wspieranie w nauce wszystkich uczniów w klasie i zachęcanie ich do uczestnictwa w zajęciach lekcyjnych;
- pedagodzy i inni specjaliści wspierają nauczycieli w diagnozowaniu potrzeb edukacyjnych uczniów i ich oddziaływaniach w obszarze dydaktycznym i wychowawczym;
- zróżnicowana praca domowa wspomaga proces nauczania wszystkich uczniów w klasie;
- wszyscy uczniowie biorą udział w zajęciach poza klasą, np. wspólne wyjścia;
- nauczyciele stale poszerzają wiedzę na temat dostępnych środków i metod wspomagających nauczanie różnorodnego zespołu klasowego.

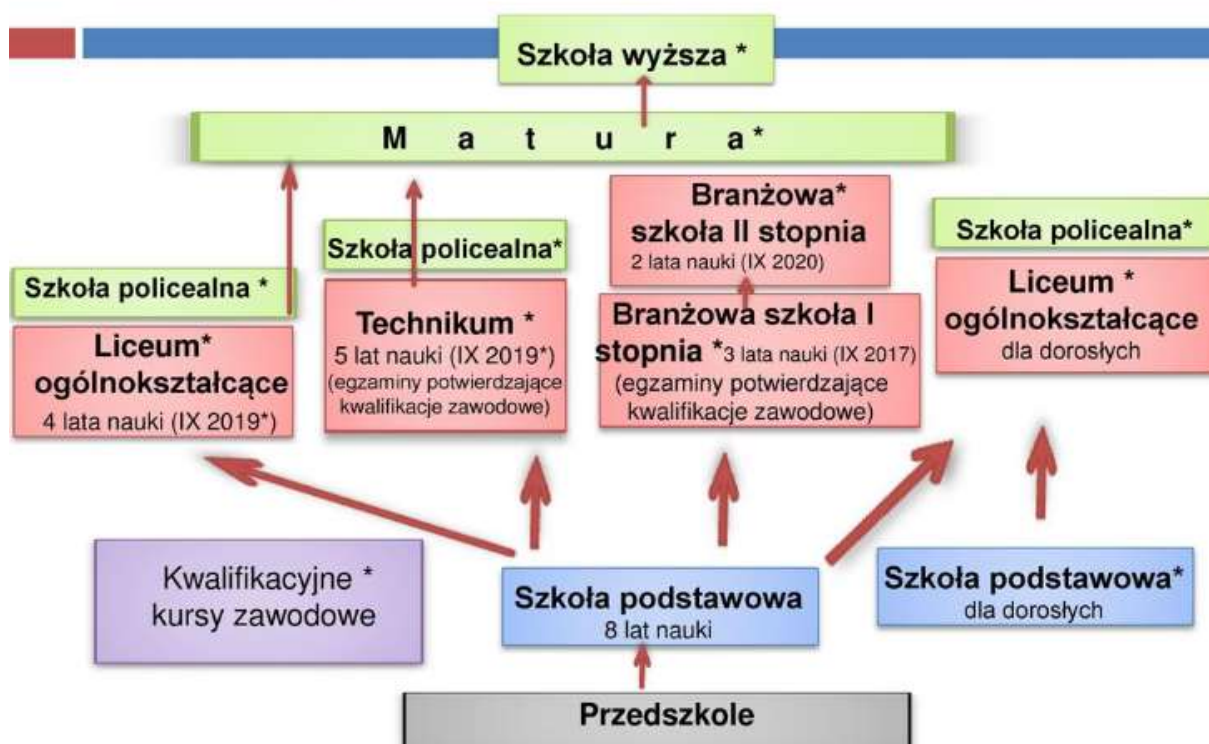
III. SYSTEM EDUKACJI W POLSCE 2021/2022



Polski system edukacji obejmuje szkolnictwo publiczne i niepubliczne.

- **publiczne** przedszkola, szkoły, placówki prowadzone są przez gminę/miasto/powiat, a finansowane przez państwo i samorząd terytorialny.
- **niepubliczne** przedszkola, szkoły i placówki prowadzone mogą być przez fundacje, stowarzyszenia, osoby fizyczne, spółki; mają swoje własne zasady rekrutacji i czasami są płatne.

Nowy schemat systemu edukacji



Źródło: https://zskn.pl/?page_id=3997

Reforma systemu edukacji

Od początku 2017 r. wprowadzana jest reforma oświaty, której głównym celem jest lepsze przygotowanie uczniów kończących cały cykl kształcenia do potrzeb rozwoju indywidualnego oraz potrzeb nowoczesnego rynku pracy, do czego potrzebny jest solidny fundament wykształcenia ogólnego.

Kluczowe elementy reformy to:

- Zmiana struktury systemu oświaty polegająca na wprowadzeniu długiej 8-klasowej szkoły podstawowej w miejsce 6-letniej szkoły podstawowej i 3-letniego gimnazjum
- Obowiązek rocznego przygotowania przedszkolnego dla 6-latków, w trakcie którego dziecko uczy się podstawowych umiejętności, a jego

nauka, podobnie jak nauka w szkole jest objęta subwencją oświatową z budżetu państwa

- Zapewnienie darmowych podręczników
- Wydłużenie o rok cyklu kształcenia ogólnego i zawodowego w szkołach średnich (4-letnie liceum ogólnokształcące oraz 5-letnie technikum)
- Wprowadzenie 3-letniego kształcenia branżowego (1 kwalifikacja w danym zawodzie) z możliwością nabywania dalszych kwalifikacji i przygotowania do matury w 2-letniej szkole branżowej II stopnia
- Upowszechnienie kształcenia dualnego realizowanego we współpracy z przedsiębiorcami
- Zwiększenie udziału pracodawców we współfinansowaniu kształcenia zawodowego.

Zmiany rozpoczęły się od roku szkolnego 2017/2018.

Zmiany strukturalne wprowadzane są na podstawie Ustawy z dnia 14 grudnia 2016 r. „Prawo oświatowe” oraz na podstawie Ustawy „Przepisy wprowadzające Ustawę – Prawo oświatowe” z tego samego dnia.

Docelowa struktura szkolnictwa, według definicji w ustawie – Prawo oświatowe, obejmuje:

- 8-letnią szkołę podstawową;
- 4-letnie liceum ogólnokształcące;
- 5-letnie technikum;
- 3-letnią branżową szkołę pierwszego stopnia;
- 2-letnią branżową szkołę drugiego stopnia;
- 3-letnią szkołę specjalną przysposabiającą do pracy;
- szkołę policealną.

Wprowadzenie branżowej szkoły I stopnia, w miejsce zasadniczej szkoły zawodowej, nastąpiło od 1 września 2017 r. Wprowadzenie branżowej szkoły II stopnia dla absolwentów branżowej szkoły I stopnia nastąpiło od roku szkolnego 2020/2021.

Kształcenie obowiązkowe

Kształcenie obowiązkowe trwa w Polsce 9 lat i obejmuje ostatni rok edukacji przedszkolnej oraz 8-letnią szkołę podstawową.

W polskim systemie edukacji oddzielono obowiązek szkolny i obowiązek nauki:

- Obowiązek szkolny (tj. obowiązek uczęszczania do 8-letniej szkoły podstawowej) dotyczy dzieci i młodzieży w wieku 7-15 lat.
- Obowiązek nauki odnosi się do młodzieży w wieku 15-18 lat i może być realizowany w formie szkolnej lub pozaszkolnej (np. poprzez przygotowanie zawodowe u pracodawcy).

ETAPY KSZTAŁCENIA

1. Wczesna edukacja i opieka

Placówki dla dzieci w wieku 0-3 lata:

- żłobki
- kluby dziecięce.

Uczęszczanie do żłobka jest nieobowiązkowe. Żłobki nie są częścią systemu edukacji, lecz podlegają Ministerstwu Rodziny i Polityki Społecznej.

Placówki dla dzieci w wieku 3-6 lat:

- przedszkola,

- oddziały przedszkolne w szkołach podstawowych,
- zespoły wychowania przedszkolnego,
- punkty przedszkolne.

Edukacja przedszkolna jest nieobowiązkowa dla dzieci w wieku 3-5 lat a obowiązkowa dla 6-latków (roczne przygotowanie przedszkolne). Każdy 3-, 4- i 5-latek ma jednak prawo do skorzystania z miejsca w przedszkolu w swojej gminie, jeśli jego rodzice decydują się na korzystanie z opieki przedszkolnej. **Dzieci 7-letnie rozpoczynają obowiązkową naukę w klasie pierwszej szkoły podstawowej.**

2. Szkolnictwo podstawowe (ISCED 1+2)

Reforma polegała na wprowadzeniu jednolitej struktury obejmującej poziomy ISCED 1 i ISCED 2 (szkoła podstawowa + szkoła średnia I stopnia). Jest to 8-letnia szkoła podstawowa dla uczniów w wieku od 7 do 15 lat.

Nauka w 8-letniej szkole podstawowej obejmuje dwa etapy:

- klasy 1-3 (edukacja wczesnoszkolna),
- klasy 4-8 (nauczanie w podziale na poszczególne przedmioty).

Na zakończenie klasy 8 szkoły podstawowej jest przeprowadzany ogólnokrajowy egzamin zewnętrzny.

3. Szkolnictwo średnie (ISCED 3)

Zdecydowana większość absolwentów dawnego gimnazjum i 8-klasowej szkoły podstawowej kontynuuje naukę w szkołach średnich II stopnia ogólnokształcących lub zawodowych, mimo że nie jest ona obowiązkowa (uczniowie podlegają jedynie obowiązkowi nauki).

Nowe typy szkół średnich (ponadpodstawowych) dla absolwentów 8-letniej szkoły podstawowej to:

- 4-letnie liceum ogólnokształcące
- 5-letnie technikum
- 3-letnia szkoła branżowa (I stopnia)
- 2-letnia szkoła branżowa (II stopnia) (działa od września 2020 r.).

Liceum ogólnokształcące dla młodzieży

- Liceum ogólnokształcące jest 4-letnią szkołą ponadpodstawową, w której uczniowie kształcą się zgodnie z podstawą programową kształcenia ogólnego. Szkoła ta przygotowuje ucznia do egzaminu maturalnego.
- Pozytywny wynik egzaminu maturalnego (otrzymanie świadectwa dojrzałości) jest konieczny, aby rozpocząć studia wyższe na polskiej uczelni.
- Absolwent liceum ogólnokształcącego może podjąć naukę w szkole policealnej (nie jest wymagane zdanie matury i uzyskanie świadectwa dojrzałości).
- Ukończenie liceum ogólnokształcącego daje wykształcenie ogólne średnie, natomiast nie daje konkretnego zawodu.

Technikum

- Technikum jest 5-letnią szkołą ponadpodstawową, w której uczniowie kształcą się w wybranym zawodzie szkolnictwa branżowego.
- Po ukończeniu technikum uczniowie mają kwalifikacje zawodowe, mogą podjąć pracę; mają także możliwość zdawania matury i podjęcia studiów.

- Ukończenie technikum daje wykształcenie średnie branżowe, a tym samym daje kwalifikacje do wykonywania konkretnego zawodu.
- Uczniowie technikum zdają w trakcie nauki zewnętrzny egzamin państwowy przeprowadzany przez okręgową komisję egzaminacyjną. Po pomyślnie zdanych egzaminach zawodowych oraz ukończeniu szkoły absolwent uzyskuje tytuł technika.
- W technikum uczeń uczy się przedmiotów ogólnych oraz zawodowych.

Branżowa szkoła I stopnia

- Nauka w branżowej szkole I stopnia trwa 3 lata i obejmuje kształcenie ogólne i zawodowe zgodnie klasyfikacją zawodów szkolnictwa branżowego.
- Kształcenie zawodowe praktyczne tzw. praktyczna nauka zawodu może odbywać się w szkole, u pracodawców (jako młodociani pracownicy), centrach kształcenia zawodowego lub placówkach kształcenia ustawicznego.
- Po ukończeniu branżowej szkoły I stopnia i zdaniu egzaminu zawodowego lub egzaminu czeladniczego absolwent uzyska dyplom zawodowy lub odpowiednio świadectwo czeladnicze, a także uzyskuje wykształcenie zasadnicze branżowe.
- Absolwent branżowej szkoły I stopnia, może podjąć pracę albo kontynuować naukę w branżowej szkole II stopnia lub liceum ogólnokształcącym dla dorosłych.

Branżowa szkoła II stopnia

- 2-letnia branżowa szkoła II stopnia jest przeznaczona dla absolwentów branżowej szkoły I stopnia, którzy zdali egzamin zawodowy w zakresie pierwszej kwalifikacji w zawodzie nauczonym w branżowej szkole II stopnia.
- Słuchacze zdają zewnętrzny egzamin państwowy przeprowadzany przez okręgową komisję egzaminacyjną. Po pomyślnie zdanym egzaminie zawodowym oraz ukończeniu szkoły absolwent branżowej szkoły II stopnia uzyskuje tytuł technika.
- Absolwent branżowej szkoły II stopnia uzyskuje wykształcenie średnie branżowe i może przystąpić do egzaminu maturalnego.

Egzaminy zewnętrzne

- Uczniowie szkoły branżowej I stopnia i technikum mogą w trakcie trwania nauki lub po jej ukończeniu przystąpić do egzaminów potwierdzających kwalifikacje w danym zawodzie (stara formuła) lub egzaminu zawodowego (nowa formuła) i uzyskać dyplom potwierdzający kwalifikacje zawodowe lub dyplom zawodowy.
- Uczniowie liceum ogólnokształcącego i technikum mogą po ukończeniu szkoły przystąpić do zewnętrznego egzaminu maturalnego. Umożliwia on uzyskanie świadectwa maturalnego, a jego posiadanie stanowi warunek wstępu na studia wyższe. Możliwość taką mają też uczniowie szkoły branżowej II stopnia.

4. Szkolnictwo policealne

Ten etap kształcenia jest zaliczany w polskim systemie edukacji do szkolnictwa na poziomie średnim. Szkoły policealne są przeznaczone dla osób posiadających wykształcenie średnie ogólne, pozwalają na

uzyskanie dyplomu potwierdzającego kwalifikacje zawodowe/ dyplomu zawodowego po zdaniu egzaminu. Nauka w szkole policealnej trwa od 1 roku do 2,5 lat. Uczniowie szkół policealnych zdają takie same egzaminy zawodowe jak uczniowie zasadniczych szkół zawodowych oraz techników.

5. Szkolnictwo wyższe

Programy kształcenia są realizowane przez dwa typy uczelni:

- uczelnie akademickie
- uczelnie zawodowe.

Oba typy uczelni prowadzą studia pierwszego i drugiego stopnia oraz jednolite studia magisterskie, natomiast jedynie uczelnie akademickie prowadzą studia trzeciego stopnia (doktoranckie) i mają uprawnienia do nadawania tytułu doktora.

Studia mogą mieć dwie podstawowe formy organizacyjne: stacjonarną i niestacjonarną.

Czas trwania studiów pierwszego stopnia to:

- 3-4 lata w przypadku tytułu zawodowego licencjata
- 3,5 – 4 lata w przypadku tytułu zawodowego inżyniera.

Posiadanie tytułu licencjata lub inżyniera uprawnia do podjęcia studiów drugiego stopnia. Studia drugiego stopnia trwają od 1,5 roku do 2 lat w zależności od kierunku studiów.

Studia na wybranych kierunkach są prowadzone jako jednolite studia magisterskie, które trwają 4-6 lat.

Studia pierwszego i drugiego stopnia oraz jednolite magisterskie kończą się egzaminem dyplomowym, po zdaniu którego studenci otrzymują dyplom ukończenia studiów wyższych.

Posiadanie tytułu magistra uprawnia do wykonywania danego zawodu i umożliwia wstęp na studia doktoranckie prowadzone w uczelniach i placówkach naukowo-badawczych, trwające od 3 do 4 lat.

6. Edukacja dorosłych

4-letnie liceum ogólnokształcące dla dorosłych jest przeznaczone dla osób, które ukończyły 18 lat lub kończą 18 lat w roku kalendarzowym, w którym przyjmowane są do szkoły. Kształcenie może być realizowane w formie stacjonarnej lub zaocznej.

Ten etap kształcenia obejmuje uzupełnienie przez dorosłych wykształcenia szkolnego na poziomie podstawowym i średnim, a także uzyskiwanie i uzupełnianie kwalifikacji i umiejętności dla celów zawodowych i osobistych.

Kształcenie odbywa się w dwóch formach (szkolnej i pozaszkolnej) w:

- placówkach kształcenia ustawicznego i praktycznego
- w ośrodkach dokształcania i doskonalenia zawodowego
- ramach studiów podyplomowych w szkołach wyższych.

Istnieje także odrębny system szkolenia osób bezrobotnych oraz niektórych kategorii osób poszukujących pracy.

7. Szkolnictwo specjalne

Podstawą do objęcia dziecka/ucznia opieką i kształceniem specjalnym jest orzeczenie o potrzebie kształcenia specjalnego wydane przez publiczną poradnię psychologiczno-pedagogiczną.

- Szkoły specjalne organizowane są dla dzieci i młodzieży posiadających orzeczenie o potrzebie kształcenia specjalnego, m.in.: niepełnosprawnych, z niepełnosprawnością intelektualną w stopniu lekkim, umiarkowanym lub znacznym, niesłyszących i słabosłyszących, niewidomych i słabowidzących, z autyzmem (w tym z zespołem Aspergera).
- Kształcenie w branżowej szkole I stopnia specjalnej prowadzone jest dla uczniów z niepełnosprawnością intelektualną w stopniu lekkim, niedostosowanych społecznie oraz zagrożonych niedostosowaniem społecznym. Uczniowie z niepełnosprawnością intelektualną w stopniu lekkim również mogą się kształcić w szkole branżowej ogólnodostępnej.

8. Kwalifikacyjny kurs zawodowy (KKZ)

- Kwalifikacyjny kurs zawodowy przeznaczony jest dla osób od 18 roku życia bez względu na posiadany poziom wykształcenia.
- Program nauczania kursu uwzględnia podstawę programową kształcenia w zawodzie szkolnictwa branżowego.
- Uczestnik kursu otrzymuje zaświadczenie o ukończeniu kursu, a po zdaniu egzaminu - certyfikat kwalifikacji zawodowej wydany przez okręgową komisję egzaminacyjną.

WYKORZYSTANIE ICT W KSZTAŁCENIU ZAWODOWYM

MEiN: Plan działań w zakresie kształcenia i szkolenia zawodowego na lata 2022-2025

Rada Ministrów przyjęła opracowany przez MEiN, we współpracy z innymi resortami, Plan działań w zakresie kształcenia i szkolenia zawodowego na

lata 2022-2025. Celem działań ujętych w dokumencie jest przygotowanie pracowników na potrzeby nowoczesnej gospodarki. To kontynuacja reformy kształcenia zawodowego, która rozpoczęła się w 2019 r. Plan działań uwzględnia wyzwania stojące przed kształceniem zawodowym wynikające z przemian gospodarczych, rozwoju nowych technologii i postępującej cyfryzacji.

Najważniejsze działania ujęte w Planie obejmują m.in.:

- wzmocnienie współpracy z przedstawicielami pracodawców w dalszym rozwoju kształcenia zawodowego w poszczególnych branżach;
- bieżące dostosowywanie oferty i treści kształcenia zawodowego we współpracy z pracodawcami, wynikające ze zmian technologicznych i wyzwań związanych z cyfryzacją;
- zwiększanie dostępu do nowych zawodów dla uczniów z różnymi rodzajami niepełnosprawności;
- poszerzenie oferty kwalifikacji rynkowych;
- utworzenie branżowych centrów umiejętności – ośrodków kształcenia, szkolenia i egzaminowania w poszczególnych branżach;
- przygotowanie kolejnych materiałów multimedialnych do kształcenia zawodowego wykorzystujących nowe technologie;
- zwiększenie wykorzystania nowych technologii podczas egzaminów zawodowych;
- przyjęcie dodatkowych rozwiązań dotyczących możliwości elastycznego zatrudniania w szkołach specjalistów z rynku;
- zwiększenie dostępu do szkoleń branżowych realizowanych u pracodawców dla obecnych nauczycieli zawodu;
- promocję najlepszych nauczycieli kształcenia zawodowego oraz ich włączenie w działania upowszechniające innowacje w kształceniu zawodowym;

- uruchomienie portalu internetowego prezentującego dostępne zawody oraz ułatwiającego współpracę szkół z pracodawcami;
- organizację europejskiego konkursu umiejętności – EuroSkills w 2023 r.;
- zwiększenie udziału samorządów województw w działaniach służących rozwojowi kształcenia zawodowego i wdrażaniu Zintegrowanej Strategii Umiejętności na poziomie regionalnym.

BIBLIOGRAFIA:

Szczepkowska K., Edukacja włączająca w szkole – szanse i wyzwania, ORE Warszawa 2019.

Bogdanowicz M., Uczeń o specjalnych potrzebach edukacyjnych. „Psychologia Wychowawcza” 1995, nr 3.

Słupek K., Uczniowie ze specjalnymi potrzebami edukacyjnymi. Pomoc psychologiczno-pedagogiczna, dostosowanie wymagań, Gdańsk 2019.

Kurek S., Program nauczania geografii dla branżowej szkoły I stopnia, OPERON, Gdynia 2019.

NETOGRAFIA:

<https://eurydice.org.pl/krotka-informacja-o-polskim-systemie-edukacji/>

<https://www.frse.org.pl/aktualnosci/mein-plan-dzialan-w-zakresie-ksztalcenia-i-szkolenia-zawodowego-na-lata-2022-2025>

<https://www.ore.edu.pl/2022/06/edukacja-wlaczajaca-odpowiedzia-na-potrzeby-wszystkich-polskich-uczniow/>

<https://epedagogika.pl/wspomaganie-ucznia-ksztalcenie-specjalne-427>

<https://pedagogonline.pl/specjalne-potrzeby-edukacyjne/>

<https://pedagogonline.pl/uczenie-sie-a-mozg/>

<https://pedagogonline.pl/jak-uczyc-sie-skuteczniej-o-tym-jak-kreatywnosc-wplywa-na-proces-uczenia-sie/>

<https://pedagogonline.pl/jak-uczyc-sie-skuteczniej-o-tym-jak-dzialanie-polkul-mozgowych-wplywa-na-proces-uczenia-sie/>

<https://pedagogonline.pl/co-to-jest-dysleksja/>

<https://pedagogonline.pl/kiedy-dziecku-brakuje-motywacji/>

<https://pedagogonline.pl/co-to-jest-percepcja-sluchowa/>

<https://pedagogonline.pl/cwiczenia-usprawniajace-percepcje-sluchowa/>

<https://pedagogonline.pl/co-to-jest-percepcja-wzrokowa/>

<https://pedagogonline.pl/cwiczenia-usprawniajace-percepcje-wzrokowa/>

<https://pedagogonline.pl/zrozumiec-tresc-opinii-lub-orzeczenia/>

<https://pedagogonline.pl/zrozumiec-tresc-opinii-lub-orzeczenia-czesc-2/>

WYKAZ AKTÓW PRAWNYCH:

Ustawa z dnia 12 maja 2022 r. o zmianie ustawy o systemie oświaty oraz niektórych innych ustaw (Dz. U. poz. 1116)

Ustawa z dnia 14 grudnia 2016 r. Prawo oświatowe

Rozporządzenie Ministra Edukacji Narodowej z dnia 9 sierpnia 2017 r. w sprawie zasad organizacji i udzielania pomocy psychologiczno-pedagogicznej w publicznych przedszkolach, szkołach i placówkach

Rozporządzenie Ministra Edukacji Narodowej w sprawie szczegółowych warunków i sposobu oceniania, klasyfikowania i promowania uczniów i słuchaczy w szkołach publicznych.

Rozporządzenie Ministra Edukacji Narodowej z dnia 28 sierpnia 2017 r. zmieniające rozporządzenie w sprawie zasad udzielania i organizacji pomocy psychologiczno-pedagogicznej w publicznych przedszkolach, szkołach i placówkach (Dz.U. z 2017 r., poz. 1643);

Rozporządzenie Ministra Edukacji Narodowej z dnia 9 sierpnia 2017 r. w sprawie zasad organizacji i udzielania pomocy psychologiczno-pedagogicznej w publicznych przedszkolach, szkołach i placówkach (Dz.U. z 2017 r., poz. 1591);

Rozporządzenie Ministra Edukacji Narodowej z dnia 28 sierpnia 2017 r. zmieniające rozporządzenie w sprawie warunków organizowania kształcenia, wychowania i opieki dla dzieci i młodzieży niepełnosprawnych, niedostosowanych społecznie i zagrożonych niedostosowaniem społecznym (Dz.U. z 2017 r., poz. 1652);

Rozporządzenie Ministra Edukacji Narodowej z dnia 9 sierpnia 2017 r. w sprawie warunków organizowania kształcenia, wychowania i opieki dla dzieci i młodzieży niepełnosprawnych, niedostosowanych społecznie i zagrożonych niedostosowaniem społecznym (Dz.U. z 2017 r., poz. 1578);

Rozporządzenie Ministra Edukacji Narodowej z dnia 28 sierpnia 2017 r. zmieniające rozporządzenie w sprawie indywidualnego obowiązkowego rocznego przygotowania przedszkolnego dzieci i indywidualnego nauczania dzieci i młodzieży (Dz.U. z 2017 r., poz. 1656);

Rozporządzenie Ministra Edukacji Narodowej z dnia 9 sierpnia 2017 r. w sprawie indywidualnego obowiązkowego rocznego przygotowania

przedszkolnego dzieci i indywidualnego nauczania dzieci i młodzieży (Dz.U. z 2017 r., poz. 1616);

Rozporządzenie Ministra Edukacji Narodowej z dnia 17 marca 2017 r. w sprawie szczegółowej organizacji publicznych szkół i publicznych przedszkoli (Dz.U. z 2017 r., poz. 649);

Rozporządzenie Ministra Edukacji Narodowej z dnia 28 marca 2017 r. w sprawie ramowych planów nauczania dla publicznych szkół (Dz.U. z 2017 r., poz. 703);

Rozporządzenie Ministra Edukacji Narodowej z dnia 25 sierpnia 2017 r. w sprawie sposobu prowadzenia przez publiczne przedszkola, szkoły i placówki dokumentacji przebiegu nauczania, działalności wychowawczej i opiekuńczej oraz rodzajów tej dokumentacji (Dz.U. z 2017 r., poz. 1646);

Rozporządzenie Ministra Edukacji Narodowej z dnia 25 sierpnia 2017 r. zmieniające rozporządzenie w sprawie szczegółowych warunków i sposobu oceniania, klasyfikowania i promowania uczniów i słuchaczy w szkołach publicznych (Dz.U. z 2017 r., poz. 1651);

Rozporządzenie Ministra Edukacji Narodowej z dnia 3 sierpnia 2017 r. w sprawie oceniania, klasyfikowania i promowania uczniów i słuchaczy w szkołach publicznych (Dz.U. z 2017 r., poz. 1534);

Rozporządzenie Ministra Edukacji Narodowej z dnia 14 lutego 2017 r. w sprawie podstawy programowej wychowania przedszkolnego oraz podstawy programowej kształcenia ogólnego dla szkoły podstawowej, w tym dla uczniów z niepełnosprawnością intelektualną w stopniu umiarkowanym lub znacznym, kształcenia ogólnego dla branżowej szkoły I stopnia, kształcenia ogólnego dla szkoły specjalnej przysposabiającej do

pracy oraz kształcenia ogólnego dla szkoły policealnej (Dz.U. z 2017 r., poz. 356);

Rozporządzenie Ministra Edukacji Narodowej z dnia 27 sierpnia 2012 r. w sprawie podstawy programowej wychowania przedszkolnego oraz kształcenia ogólnego w poszczególnych typach szkół (Dz.U. z 2012 r., poz. 977 ze zm.)

Rozporządzenie Ministra Edukacji Narodowej z dnia 24 sierpnia 2017 r. w sprawie organizowania wczesnego wspomaganie rozwoju dzieci (Dz.U. z 2017 r., poz. 1635);

Opracowanie materiałów:

Elżbieta Tomaszewska - koordynator projektu

Gmina Miasta Toruń / Polska

IV. SYSTEM EDUKACJI W ISLANDII



1. Ogólne statystyki

Patrząc na systemy w Islandii należy pamiętać, że Islandia ma niewielu mieszkańców i ma najniższą gęstość zaludnienia we wszystkich krajach europejskich, tylko 3 osoby/km. Według Statistics Iceland populacja Islandii na koniec 2 kwartału 2022 roku wynosiła 381 370, 195 990 mężczyzn, 185 290 kobiet i 100 non-binary/other. Liczba ludności wzrosła o 4 090 w stosunku do poprzedniego kwartału. Mieszkańców regionu stołecznego było 243.550, a 137.820 mieszkało w innych regionach. W II kwartale urodziło się łącznie 1 070 dzieci, a zmarło 640 osób. Migracja netto osób z obywatelstwem islandzkim wyniosła 90, a w przypadku obywateli zagranicznych 3.510. Emigrowało więcej mężczyzn niż kobiet.

Imigranci stanowią coraz większą część populacji i od 2012 roku ich liczba wzrosła z 8,0% populacji do 15,6%. Imigranci z Polski są zdecydowanie obywatele polscy (Statistics Iceland, 8 sierpnia 2022).

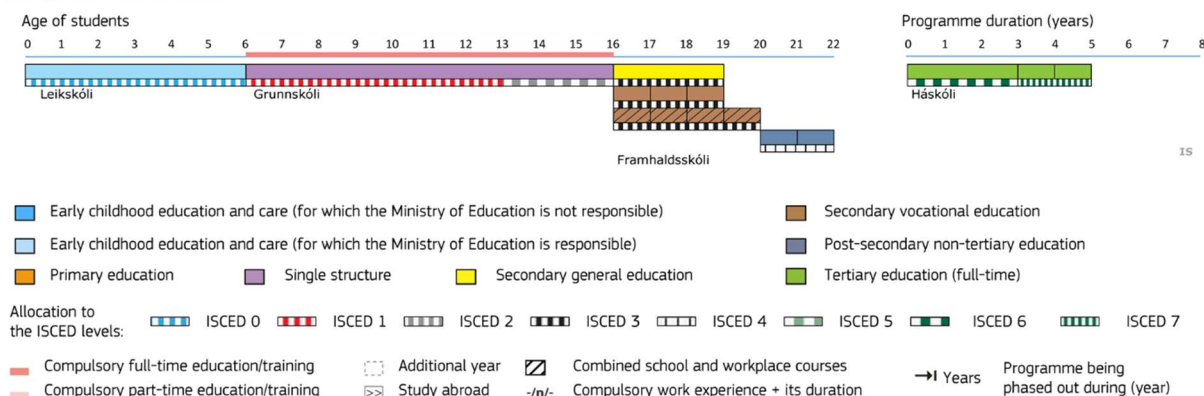
Islandzki rynek pracy poprawił się nieco w stosunku do poprzedniego roku. Aktywność zawodowa w 2 kwartale 2022 r. wyniosła 81,6%, wskaźnik zatrudnienia 78,1%, a bezrobocie w lipcu 3,2% (wskaźnik aktywności 16- 74 lata). Imigranci (wiek 20-59 lat) stanowili 22,3% całej islandzkiej siły roboczej, a ich liczba nigdy nie była wyższa (w 2005 r. wynosiła 7%).

2. Islandzki system edukacji i jego kwalifikacje

System edukacji w Islandii dzieli się na cztery poziomy: edukację przedszkolną, obowiązkową, średnią i wyższą.

Levels of education system

Iceland – 2020/21



The Icelandic Education system. Source: <https://www.government.is/topics/education/>

Edukacja przedszkolna (leikskóli) jest zdefiniowana przez prawo jako pierwszy poziom systemu edukacji zapewniający edukację i opiekę dla dzieci do szóstego roku życia, w którym to momencie rozpoczyna się edukacja obowiązkowa. Interesy i dobro dzieci są podstawową misją wszystkich działań przedszkolnych. Dzieciom zapewnia się opiekę i edukację, oferuje zdrowe i zachęcające środowisko do dorastania, a także bezpieczne warunki do nauki i zabawy. Zachęca się do nauki poprzez zabawę w kreatywnym środowisku, w którym dzieci mają wiele możliwości rozwoju. Ustawa o szkołach przedszkolnych nr 90/2008.

Kształcenie obowiązkowe (grunnskóli) jest zorganizowane w systemie jednolitej struktury - kształcenie podstawowe i gimnazjalne stanowią część tego samego poziomu szkolnego (zazwyczaj odbywają się w tej samej szkole). Czas trwania obowiązku szkolnego wynosi zasadniczo dziesięć lat, ale może być skrócony zgodnie z art. 32. Uczęszczanie do szkoły jest obowiązkowe dla wszystkich dzieci, na ogół w wieku od 6 do 16 lat. Rolą szkół obowiązkowych jest współpraca z domami w promowaniu

wszechstronnego rozwoju wszystkich uczniów i ich uczestnictwa w demokratycznym społeczeństwie w ciągłym rozwoju. Sposób działania szkół obowiązkowych charakteryzuje się tolerancją i miłością, kieruje się chrześcijańskim dziedzictwem kultury islandzkiej i cechuje się równością, demokratyczną współpracą, odpowiedzialnością, rozwagą, przebaczeniem i poszanowaniem wartości człowieka. Szkoły obowiązkowe starają się również organizować swoją pracę w sposób jak najlepiej odpowiadający okolicznościom i potrzebom uczniów oraz promować wszechstronny rozwój, dobro i edukację każdej jednostki. Ustawa o obowiązku szkolnym nr 91/2008.

Nauka w szkole średniej II stopnia (*framhaldsskóli*) nie jest obowiązkowa, ale każdy, kto ukończył edukację obowiązkową, ma prawo wstąpić do szkoły średniej II stopnia. Uczniowie są zazwyczaj **w wieku od 16 do 20 lat**. Nauka na poziomie szkoły średniej II stopnia jest organizowana jako kontynuacja kształcenia obowiązkowego. Zadaniem szkół średnich II stopnia jest wspieranie wszechstronnego rozwoju wszystkich uczniów i ich aktywnego uczestnictwa w społeczeństwie demokratycznym poprzez oferowanie studiów odpowiadających potrzebom każdego ucznia.

Nauka kończy się egzaminem końcowym, takim jak świadectwo ukończenia szkoły średniej II stopnia, egzamin potwierdzający kwalifikacje zawodowe, egzamin dojrzałości lub inne formalne zakończenie nauki, związane z określonymi zawodami i dające w związku z nimi specjalne uprawnienia. Uczniowie szkół ponadgimnazjalnych mogą ukończyć naukę w programach studiów, które są określone na różnych poziomach kwalifikacji, a szkoły ponadgimnazjalne wydają świadectwa potwierdzające efekty uczenia się na każdym poziomie. Celem jest zapewnienie, że każdy może opuścić szkołę średnią II stopnia z co

najmniej pewnymi kwalifikacjami, niezależnie od np. trudności w nauce. Dodatkowo uczniowie mogą przejść na dalsze studia, jeśli ukończyli trzy pierwsze poziomy szkoły średniej II stopnia. Uczniowie VET muszą jednak uzupełnić swoją naukę o przedmioty akademickie, jeśli chcą rozpocząć studia na poziomie uniwersyteckim. Niektóre szkoły zapewniają swoim uczniom możliwość ukończenia egzaminu maturalnego równoległe z nauką w VET.

- Ogólna edukacja akademicka jest przede wszystkim organizowana jako trzyletni kurs kończący się egzaminem maturalnym.
- Kształcenie zawodowe - długość kursów jest zróżnicowana, trwają one od jednego semestru do dziesięciu, ale przeważają kursy trzyletnie.
- Ustawa o szkołach średnich II stopnia nr 92/2008.

Szkolnictwo wyższe (*háskóli*) - kształcenie na poziomie wyższym, zgodnie z procesem bolońskim oferujące **trzyletnie studia licencjackie, dwuletnie magisterskie i trzyletnie doktoranckie**. Pierwszy cykl szkolnictwa wyższego obejmuje dwa etapy, Diploma, oraz bachelor's degree. Nowoczesny islandzki system szkolnictwa wyższego datuje się od założenia Uniwersytetu Islandzkiego w 1911 roku. Ramy prawne obejmujące szkolnictwo wyższe w Islandii to The Higher Education Act nr 63/2006. Ustawy te mają zastosowanie do instytucji prowadzących kształcenie wyższe prowadzące do uzyskania stopnia naukowego i które uzyskały akredytację Ministerstwa Edukacji, Nauki i Kultury.

Od maja 2020 roku poziom wejścia do szkolnictwa wyższego znajduje się na ISQF 3 (EQF 4), co obejmuje absolwentów VET (<https://www.althingi.is/altext/151/s/1354.html>).

Wszystkie instytucje szkolnictwa wyższego w Islandii, akredytowane przez Ministra Edukacji, Nauki i Kultury, stosują się do The National

Qualification Framework for higher education in Iceland (ISQFHE) - systematycznego opisu struktury kwalifikacji i stopni naukowych na poziomie szkolnictwa wyższego i opiera się w szczególności na efektach uczenia się. ISQFHE została wydana w 2007 roku i zrewidowana w 2010 roku.

Minister Edukacji, Nauki i Kultury przyznaje akredytację instytucjom szkolnictwa wyższego, które spełniają kryteria określone w przepisach krajowych, a także kryteria przyjęte w skali międzynarodowej. Akredytacja ma również charakter dziedzinowy, a każda instytucja ogranicza się do prowadzenia zajęć dydaktycznych i badań w tych dziedzinach i subpolach akademickich, w których posiada akredytację.

Dalsze informacje:

o Kryteria akredytacji instytucji szkolnictwa wyższego w Islandii <https://www.stjornarradid.is/library/04-Raduneytin/Haskola---idnadar--og-nyskopunarraduneytid/Criteria%20for%20Accreditation%20of%20Higher%20Education%20Institutions.pdf> o Islandzkie ramy poprawy jakości (QEF) <https://qef.is/quality-enhancement-framework/>

W Islandii działa obecnie siedem instytucji szkolnictwa wyższego, z czego cztery są publiczne, a trzy prywatne.

Ramy prawne i finansowanie

Parlament Islandii ponosi polityczną i prawną odpowiedzialność za system szkolny. Ministerstwo Edukacji, Nauki i Kultury jest odpowiedzialne za wdrażanie przepisów dotyczących wszystkich poziomów szkolnych, a także kształcenia ustawicznego i kształcenia dorosłych. Obejmuje to przygotowywanie polityki edukacyjnej, w tym krajowych przewodników po programach nauczania dla szkół na poziomie przedszkolnym,

obowiązkowym i średnim II stopnia, wydawanie rozporządzeń i planowanie reform edukacyjnych.

Ogólne ustawodawstwo regulujące islandzki system edukacji zostało poddane całkowitej rewizji w latach 2006-2010, za którą stoi polityka uczenia się przez całe życie, w której cały system edukacji jest postrzegany jako całość od przedszkola do uniwersytetu i edukacji dorosłych.

2006 - Ustawa o instytucjach szkolnictwa wyższego nr. 63/2006

2008 - Ustawa o przedszkolach nr 90/2008; Ustawa o obowiązku szkolnym nr 91/2008; Ustawa o szkołach ponadgimnazjalnych nr 92/2008 oraz Ustawa o kształceniu i zatrudnianiu nauczycieli i dyrektorów w przedszkolach, szkołach ponadpodstawowych i ponadgimnazjalnych nr 87/2008; Ustawa o publicznych szkołach wyższych nr. 85/2008

2010 - Ustawa o edukacji dorosłych nr 27/2010

Na podstawie nowych przepisów w maju 2011 r. wydano Krajowy Przewodnik Programowy. Stanowi on szczegółowe ramy dla działań szkolnych na poziomie przedszkolnym, obowiązkowym i średnim II stopnia oraz prowadzi przez ich założenia i cele. W ramach tych ram zdefiniowano sześć podstawowych filarów tworzących istotę polityki edukacyjnej w Islandii. Te sześć filarów to: "zdrowie i dobrostan", "umiejętność czytania i pisania", "zrównoważony rozwój", "demokracja i prawa człowieka", "równość" i "kreatywność".

Za instytucje edukacji przedszkolnej i obowiązkowej odpowiadają gminy. Rząd centralny jest odpowiedzialny za funkcjonowanie szkół średnich II stopnia i instytucji szkolnictwa wyższego. Edukacja w Islandii była tradycyjnie finansowana przez państwo, ale obecnie działa kilka prywatnych instytucji na poziomie przedszkolnym, średnim i wyższym.

Edukacja dorosłych jest prowadzona przez instytucje publiczne, prywatne, przedsiębiorstwa i organizacje.

Islandzkie ramy kwalifikacji (ISQF)

Równolegle do rewizji islandzkiego systemu edukacji i rozwoju nowych programów nauczania opracowano Islandzkie Ramy Kwalifikacji (ISQF) jako integralną część nowych przepisów i programów nauczania. ISQF obejmuje 7 poziomów, począwszy od wykształcenia średniego do uzyskania stopnia doktora. Kwalifikacje poziomów ISQF wykazują stopniowo rosnące zapotrzebowanie na wiedzę, umiejętności i kompetencje uczniów, prowadząc do większej specjalizacji i profesjonalizmu. Kwalifikacje pomiędzy poziomami edukacji nakładają się na siebie - niższe poziomy odnoszące się do poziomu szkoły średniej II stopnia mogą pokrywać się z poziomem szkoły obowiązkowej na jednym końcu (poziom ISQF 1), a najwyższy poziom może pokrywać się z poziomem uniwersyteckim na drugim końcu (poziom ISQF 4).

Islandzki system edukacji oraz poziomy i standardy kwalifikacji, które zostały w nim określone, są zgodne z europejskimi ramami kwalifikacji, tak że pierwszy islandzki poziom kwalifikacji jest porównywalny z pierwszym i drugim europejskim poziomem kwalifikacji oraz następującymi po nich oznaczeniami, jak pokazano w tabeli poniżej:

Icelandic Qualification Framework (ISQF)	Descriptors of the Icelandic Qualification Framework	Examples of qualifications	European Qualification Framework (EQF)
7	<ul style="list-style-type: none"> Has advanced knowledge of theories, research and the latest developments in a scientific field. Can conduct and manage research with confidence in order to develop new knowledge. Can work independently, show initiative and be responsible for complex theoretical tasks and pass on knowledge to others. 	Doctoral degree	8
6.2	<ul style="list-style-type: none"> Has obtained knowledge through research and has a good understanding of theoretical challenges and arguments and is able to contextualise the latest knowledge. Can understand complex problems and use appropriate methods to conduct smaller research projects. Can initiate and lead new projects, evaluate the most suitable approaches, and be responsible for their own work and that of a team. 	Master's degree	7
6.1	<ul style="list-style-type: none"> Has knowledge and understanding of theoretical challenges and arguments and is able to contextualise the latest knowledge. Can apply the methods of the relevant field/profession to formulate, develop and solve problems. Can initiate and lead new projects and be responsible for their own work and that of a team. 	Qualification at master's level	
5.2	<ul style="list-style-type: none"> Has an understanding of and insight into major theoretical concepts and theories and is familiar with the latest knowledge within a specific field. Can apply critical theoretical and/or professional analysis when solving problems and evaluate the results independently. Can work independently in an organised manner, make and carry out plans and supervise teamwork. 	Bachelor's degree	6
5.1	<ul style="list-style-type: none"> Has knowledge of selected theories and theoretical concepts and has insights into the relevant field in a broader context. Can develop and manage projects using the techniques relevant to the field/profession. Can show initiative and work independently in addition to solving problems as part of a team. 	Diploma	
4	<ul style="list-style-type: none"> Has specialised knowledge useful for supervision and management in a specific field of work and/or further studies. Can organise work procedures, apply the appropriate techniques and develop working methods in a responsible way. Can give guidance and professional training, review own and others' performance and be responsible for the utilisation of the relevant occupation in cross-disciplinary cooperation. 	Additional education at upper secondary school (a)	5
3	<ul style="list-style-type: none"> Has specialised knowledge in a specific field of work and/or as a preparation for further studies. Can demonstrate professionalism, show initiative, organise tasks and evaluate own work. Can make use of specialised knowledge for improvements, give professional advice and co-operate in cross-disciplinary activities. 	Matriculation examination, vocational examination for professional rights (a), other final examinations (c), access to higher studies	4
2	<ul style="list-style-type: none"> Has basic knowledge of work procedures and concepts useful in work and/or study. Can solve problems by applying the appropriate work methods, tools and information. Can work as a part of a team, initiate interaction and be responsible for well-defined tasks. 	Upper secondary school leaving examination, vocational examination for professional rights (a), other final examinations (a)	3
1	<ul style="list-style-type: none"> Has the basic knowledge for work and/or as a preparation for further studies. Has the basic skills required to carry out simple tasks during studies and/or at work. Can work under guidance with some independence on well-defined tasks. 	Upper secondary school leaving examination, other final examinations (b), completion of compulsory school	1 and 2

Examples: a) Master craftsman. b) Carpenter, assistant nurse. c) Horticulturist, technical designer. d) Marine engineer grade A. e) Leisure assistant, meat cutter. f) School assistant.

Icelandic Qualification Framework. Source: <https://mms.is/islenski-haefniramminn-a-ensku>

3. Kształcenie i szkolenie zawodowe (VET) oraz uczenie się dorosłych

Islandzki system kształcenia i szkolenia zawodowego (VET) wywodzi się z czasów, gdy Islandia była jeszcze częścią królestwa duńskiego. W tamtych czasach czeladnicy uczyli się od swoich mistrzów, pracując razem z nimi. Stopniowo szkoły przejęły część szkolenia i dodano więcej przedmiotów teoretycznych. Uczenie się w miejscu pracy jest nadal ważne, a egzamin czeladniczy koncentruje się na wykazywaniu umiejętności nabytych przez uczniów. Kształcenie i szkolenie zawodowe w Islandii jest zasadniczo zorganizowane jako system dualny na poziomie szkoły średniej II stopnia (ISQF 3/ EQF 4), w którym nauka w szkole i uczenie się w miejscu pracy stanowią integralną część. Prawie całe wstępne kształcenie i szkolenie zawodowe dotyczy certyfikowanych zawodów i opiera się na systemie praktyk zawodowych. Większość kształcenia odbywa się w szkole, ale niezbędne jest również szkolenie w miejscu pracy. Ponadto istnieje niewielka liczba programów kształcenia

i szkolenia zawodowego, w których całe kształcenie i szkolenie odbywa się w szkole i nie są to certyfikowane zawody, np. w dziedzinie technologii komputerowych i różnych dziedzin sztuki.

Nowelizacja kształcenia w miejscu pracy nastąpiła w sierpniu 2021 roku. Nowe rozporządzenie w sprawie uczenia się w miejscu pracy 180/2021 obejmuje uczenie się w miejscu pracy na poziomie szkoły średniej. Opiera się na ogólnych przepisach podstawy programowej dotyczących uczenia się w miejscu pracy i ustawy o szkołach ponadpodstawowych nr. 92/2008. Rozporządzenie stanowi, że szkoły średnie nadzorują uczniów w zakresie nauki w miejscu pracy. Prowadzą one ewidencję liczby uczniów, którzy w danym czasie odbywają studia w miejscu pracy. **Szkoły średnie są odpowiedzialne za sporządzanie i potwierdzanie umów o naukę w miejscu pracy oraz sprawują nad nimi nadzór.** Mają w swoich rękach unieważnienie tych samych umów, jeśli do tego dojdzie. W niektórych branżach trudno jest uczniom zdobyć wykształcenie zawodowe w miejscu pracy, a wtedy mogą je zdobyć w szkole. Zanim ta droga zostanie obrana, szkoła musi w pełni postarać się o to, by uczeń znalazł się na umowie mistrzowskiej i zgłosić to do stowarzyszenia mistrzów danej branży.

Czas trwania szkolenia w miejscu pracy u mistrza rzemieślniczego/firmy/institucji jest uzależniony od zdolności ucznia, ale aspekty związane ze zdolnością do pracy są śledzone w cyfrowym dzienniku. **Kształcenie w miejscu pracy uważa się za zakończone,** gdy uczeń, zdaniem mistrza rzemieślniczego/firmy/institucji i szkolnego opiekuna, osiągnął wszystkie składniki kompetencji, a tym samym wymaganą umiejętność. Nauka w miejscu pracy może więc mieć różną długość w przypadku uczniów, ale nigdy nie może być dłuższa niż wymaga tego zorganizowana nauka.

Szkolenie w zakresie edukacji zawodowej – system dualny

- Kształcenie i szkolenie w szkole

Czas nauki w szkole jest zazwyczaj podzielony na część podstawową (grunnám), która jest wspólna dla kilku studiów w podobnej branży (metalowej, budowlanej itp.) i specjalizację (sérnám) w wielu zawodach. Czas trwania programów może wynosić od jednego semestru (4 miesiące) do 3 lat.

- Szkolenie w miejscu pracy

Szkolenie praktyczne (*starfsþjálfun*) lub praktyka zawodowa (*samningsbundið iðnnám*) jest regulowaną częścią certyfikowanego szkolenia. **Umowa szkoleniowa jest zwykle podpisywana między praktykantem a mistrzem rzemieślniczym.** Długość okresu szkolenia waha się od 4 do 36 miesięcy w zależności od struktury danego programu VET. W tym czasie uczeń ma wykonać szeroki zakres zadań, które zapoznają go ze wszystkimi najbardziej powszechnymi tematami związanymi z daną branżą. Pracodawcy zwrócili uwagę, że dla wielu przedsiębiorstw zawieranie umów o praktykę jest trudne, jeśli nie niemożliwe, ze względu na ich niewielkie rozmiary i ograniczony zakres wykonywanych prac. Zwracają oni uwagę, że w niektórych gałęziach przemysłu tylko niewielka część przedsiębiorstw jest zaangażowana w szkolenie w zakresie praktyk zawodowych, mimo że nie mogą one być pewne, jak długo w pełni wykształcona osoba będzie dla nich pracować. Inne firmy nie prowadzą szkoleń, ale mimo to mają dostęp do w pełni wykształconego personelu.

Przedsiębiorstwa odpowiedzialne za szkolenia potrzebują oficjalnej certyfikacji i umów szkoleniowych zarówno z osobą uczącą się, jak i ze szkołą, określających cele, okres i ocenę szkolenia. Większość osób

uczących się w ramach szkolenia w miejscu pracy otrzymuje wynagrodzenie, w coraz większym stopniu odpowiadające wynagrodzeniu w pełni wykwalifikowanych pracowników. **Firmy szkolące osoby uczące się mogą wystąpić do Ministerstwa Edukacji, Nauki i Kultury o dotację na sfinansowanie szkolenia.**

Według Elsy Eiríksdóttir (2018) istnieją znaczne różnice w sposobie wdrażania systemu dualnego wśród certyfikowanych zawodów, co sugeruje niezależność w rozwoju i brak scentralizowanego zarządzania w systemie VET w Islandii.

Główne cechy kształcenia i szkolenia zawodowego w Islandii:

Ogólny nacisk na system edukacji polega na utrzymaniu jego struktury w prostej i zrozumiałej formie, dzięki czemu osoby uczące się mogą stosunkowo łatwo przechodzić między programami studiów. Mogą oni ukończyć szkołę średnią II stopnia z dyplomem zawodowym i ogólnym (matriculation exam), co jest warunkiem wstępnym do podjęcia studiów wyższych. Osoby uczące się kształcenia i szkolenia zawodowego, które nie zdały egzaminu maturalnego, mogą uczestniczyć w dalszym kształceniu ogólnym, aby się zakwalifikować.

Programy studiów mają różną długość - od jednego roku szkolnego do czterech lat połączonej nauki w szkole i w miejscu pracy. Czas spędzony w szkole i w miejscu pracy różni się w zależności od programu i branży. Najczęściej nauka w ramach kształcenia i szkolenia zawodowego w certyfikowanych zawodach trwa cztery lata.

Uczniom mającym poważne trudności w nauce oferuje się specjalne programy w ogólnodostępnych szkołach średnich II stopnia. Kilka ścieżek kształcenia i szkolenia zawodowego prowadzących do uzyskania dyplomu daje tym uczniom możliwość kontynuowania nauki.

Na poziomie szkoły średniej II stopnia oferowanych jest kilka kwalifikacji; niektóre z nich są warunkiem koniecznym do wykonywania odpowiednich zawodów. Najbardziej powszechne są egzaminy czeladnicze, ale istnieją również egzaminy dla pracowników służby zdrowia oraz kapitanów i inżynierów statków i samolotów. W innych zawodach dyplom VET nie jest warunkiem koniecznym do zatrudnienia, ale absolwenci korzystają z preferencyjnego traktowania w zawodach, do których są szkoleni. Uczniowie mogą ukończyć szkołę średnią II stopnia z dyplomem zawodowym i ogólnym (świadectwo dojrzałości).

Kilka programów kształcenia i szkolenia zawodowego jest dostępnych na poziomie policealnym nie wyższym (ISQF 4/EQF 5), w tym przewodnicy turystyczni i kapitanowie na najwyższym poziomie. **Kształcenie i szkolenie zawodowe na policealnym poziomie nie wyższym składa się głównie z programów mistrzowskich, w których warunkiem wstępnym jest posiadanie świadectwa czeladniczego (w odpowiednim programie studiów, takim jak studia elektryczne, budowlane lub mechaniczne).** Programy te trwają od jednego do dwóch lat i prowadzą do uzyskania kwalifikacji dających uprawnienia zawodowe.

Certyfikowani rzemieślnicy (z egzaminem czeladniczym) mogą również podjąć studia dyplomowe (90 ECTS) z zakresu budownictwa, mechaniki lub elektrotechniki na poziomie wyższym, uzyskując tytuł zawodowy certyfikowanego technika.

Posiadanie kwalifikacji VET jest wysoko cenione przez rynek pracy. Jednak certyfikat jest prawnie wymagany tylko w przypadku certyfikowanych zawodów, takich jak elektrycy, murarze, budowlańcy, hydraulicy itp.

Partnerzy społeczni odgrywają ważną rolę w kształtowaniu polityki VET.

W ustawie o szkołach średnich II stopnia z 2008 r. wezwano do tworzenia programów kształcenia i szkolenia zawodowego, które lepiej odpowiadają potrzebom rynku pracy w zakresie umiejętności. Ustawa ta, a także islandzki krajowy przewodnik po programach nauczania dla szkół średnich II stopnia, przewiduje od 2011 r. zdecentralizowane podejście do opracowywania programów nauczania i programów nauczania. Szkołom średnim II stopnia powierzono dużą odpowiedzialność i cieszą się one autonomią w opracowywaniu programów studiów zarówno w zakresie kształcenia ogólnego, jak i kształcenia i szkolenia zawodowego, łącząc efekty uczenia się, nakład pracy i punkty. Nacisk kładzie się na elastyczny rozkład zajęć, na równowagę między przedmiotami ogólnymi a umiejętnościami specyficznymi dla danego zawodu, i może on być różny dla różnych programów kształcenia i szkolenia zawodowego. Ścieżki kształcenia muszą być jednak akredytowane przez Dyрекcję Edukacji w imieniu ministerstwa edukacji. Szkoły średnie II stopnia muszą przedłożyć opisy nowych programów nauczania ministerstwu edukacji. Zatwierdzone programy stają się częścią krajowego przewodnika po programach nauczania. Przy formułowaniu pomysłów na nowe programy studiów szkoły ściśle współpracują z radami zawodowymi, które stanowią łącznik między ministerstwem a rynkiem pracy. Kursy dające punkty za naukę w szkołach średnich II stopnia muszą być zatwierdzone przez oficjalny organ walidacyjny, zgodnie ze standardami zatwierdzonymi przez ministerstwo edukacji.

Programy ustawicznego kształcenia i szkolenia zawodowego (CVET) są dostępne dla dorosłych i są zwykle oferowane przez:

- Instytucje będące własnością partnerów społecznych. Oferowane kursy mają na celu podniesienie kwalifikacji. Kursy te są zazwyczaj krótkotrwałe. Osoby na rynku pracy posiadające kwalifikacje VET mogą

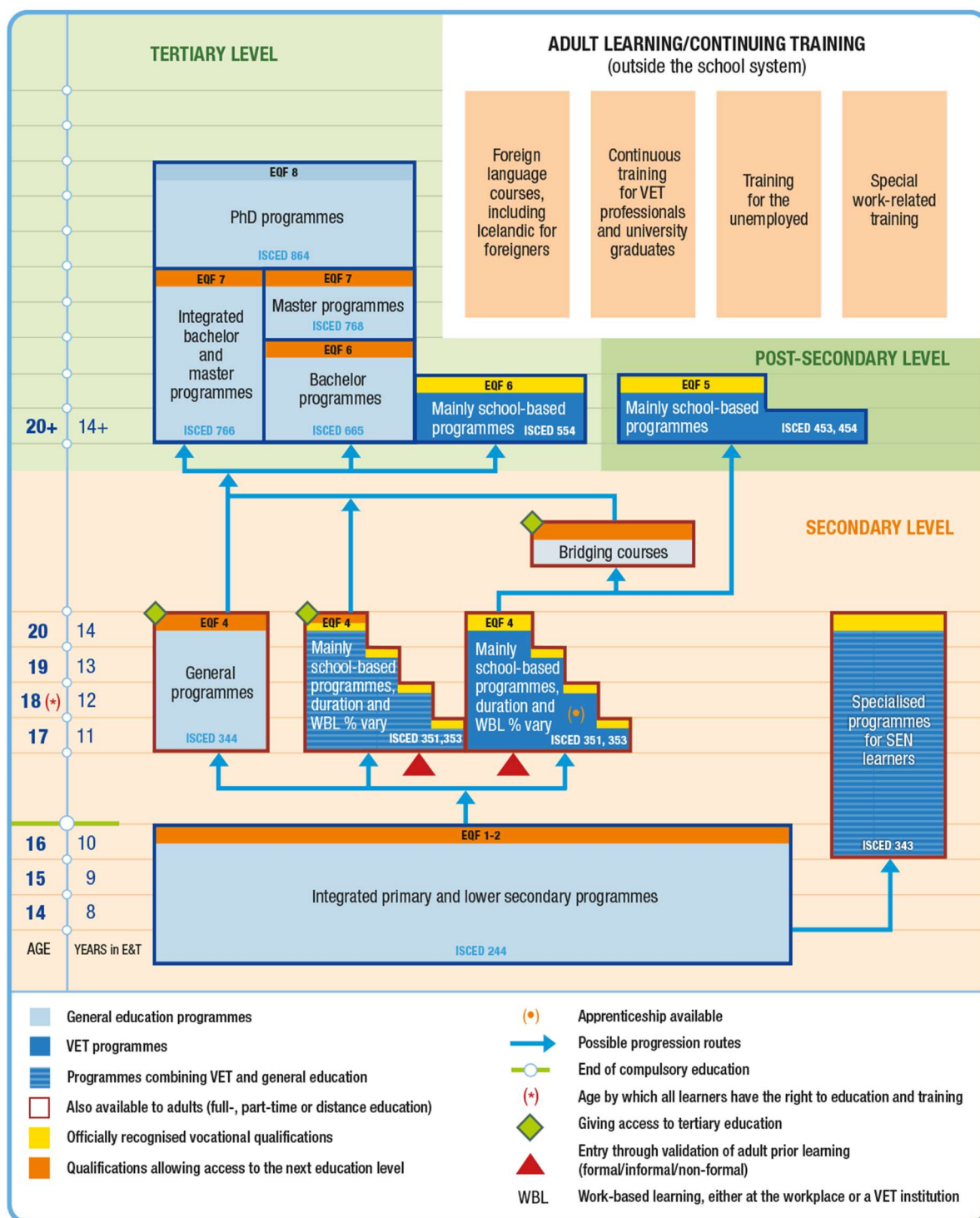
uzyskać na te kursy wsparcie finansowe z funduszy szkoleniowych partnerów społecznych.

- Inne centra ustawicznego kształcenia i szkolenia zawodowego, które są znacznie mniejsze niż instytucje partnerów społecznych i oferują bardziej specjalistyczne szkolenia.
- Szkolenia w miejscu pracy są również oferowane pracownikom głównie w zakresie bezpieczeństwa, ochrony środowiska, nowych technik pracy itp.

Prawie dwie trzecie (63,9%) osób wybierających kształcenie zawodowe to mężczyźni, którzy dominują w wielu najpopularniejszych programach studiów, np. na różnych kierunkach elektrycznych, budowlanych i mechanicznych. Z kolei **kobiety dominują w popularnych programach studiów, takich jak asystenci usług społecznych i opieki zdrowotnej, a także fryzjerstwo i kosmetologia.**

Wskaźnik uczestnictwa młodych ludzi w kształceniu i szkoleniu zawodowym w wieku od 15 do 24 lat należy do najniższych w Europie i wynosi 23,8%. Jednak w odniesieniu do wszystkich uczniów szkół średnich II stopnia odsetek ten wynosi około 30% w stosunku do studiów ogólnych, co odzwierciedla wyższą średnią wieku osób uczących się w ramach kształcenia i szkolenia zawodowego, z których wiele podjęło studia ogólne przed przejściem do programów kształcenia i szkolenia zawodowego.

W 2016 roku wskaźnik rezygnacji z kształcenia i szkolenia zawodowego wyniósł oszałamiające 37,5%. Bez wątplenia część tej grupy w pewnym momencie powróci i ukończy swoje programy nauczania, ponieważ średni wiek ukończenia kształcenia zawodowego wynosi około 27 lat.



NB: ISCED-P 2011.
Source: Cedefop and ReferNet Iceland, 2019.

Vocational education and training system chart. <https://www.cedefop.europa.eu/en/tools/vet-in-europe/systems/iceland-2019>

Edukacja dorosłych w Islandii - jeden z najwyższych w Europie wskaźników udziału w kształceniu ustawicznym.

Edukacja dorosłych została zdefiniowana w ustawie o edukacji dorosłych nr 27/2010, ramowym akcie prawnym dotyczącym edukacji dorosłych, jako "Wszelkie kształcenie, środki lub doradztwo zapewnione w celu zaspokojenia potrzeb osób o ograniczonym wykształceniu formalnym."

Ustawa o edukacji dorosłych dotyczy akredytacji, finansowania oraz walidacji uczenia się pozaformalnego i nieformalnego w celu zwiększenia wskaźników ukończenia studiów i podniesienia ogólnego poziomu edukacji narodu.

Islandia ma jeden z najwyższych wskaźników uczestnictwa w edukacji i szkoleniach wśród osób w wieku od 25 do 64 lat w Europie - 23,9% w 2021 r.

W formalnym systemie szkolnym nie ma specjalnych szkół dla dorosłych, dlatego uczęszczają oni do szkół średnich, na zajęcia dzienne lub wieczorowe. W przypadku studiów ogólnych zwykle (dienne) programy szkół średnich II stopnia są dostępne dla osób uczących się do 25 roku życia, ale limit ten nie dotyczy kształcenia i szkolenia zawodowego.

Kształcenie dorosłych prowadzą organy publiczne, instytucje prywatne, przedsiębiorstwa i organizacje, instytucje na poziomie szkoły średniej II stopnia i wyższej, w tym centra kształcenia ustawicznego.

Fundusz Edukacyjny zapewnia finansowanie z budżetu państwa kursów edukacyjnych i szkoleniowych, poradnictwa i doradztwa oraz walidacji świadczonych przez akredytowane podmioty edukacyjne. Fundusz jest administrowany przez Centrum Usług Edukacyjnych i Szkoleniowych (ETSC). Centra edukacyjne i szkoleniowe zlokalizowane w całej Islandii działają pod kierunkiem ETSC - wiodącego podmiotu zajmującego się analizą, walidacją i zwiększaniem kompetencji w życiu zawodowym.

ETSC służy jako forum współpracy między Ministerstwem Finansów, Islandzką Federacją Pracy (ASI), SA-Konfederacją Islandzkich Pracodawców (SA), Konfederacją Pracowników Państwowych i Miejskich Islandii (BSRB) oraz Stowarzyszeniem Gmin Islandii (SÍS).

Istnieje 11 ośrodków kształcenia ustawicznego, ośrodki szkoleniowe będące własnością i prowadzone przez partnerów społecznych dla pracowników wykwalifikowanych w niektórych zawodach oraz liczne prywatne instytucje szkoleniowe. Dwie z tych instytucji są własnością organizacji pracodawców i pracowników i oferują kursy doskonalenia zawodowego dla wykwalifikowanych czeladników i mistrzów rzemiosła. Jeśli chodzi o sektor opieki zdrowotnej, kursy doskonalenia zawodowego są oferowane głównie przez uniwersytety.

Trzy aspekty podstawowej edukacji dorosłych to: doradztwo naukowe i zawodowe, walidacja wcześniejszego uczenia się i akredytacja programów studiów. Celem walidacji wcześniejszego uczenia się i akredytowanych programów studiów jest walidacja i uznanie doświadczenia zawodowego oraz otwarcie dróg do kształcenia na poziomie średnim, programów pomostowych do studiów wyższych lub na rynek pracy.

o Doradztwo edukacyjno-zawodowe jest, z mocy prawa, częścią szkolnych usług specjalistycznych. Uczniowie szkół podstawowych i ponadpodstawowych mają prawo do korzystania z doradztwa edukacyjno-zawodowego przez osoby spełniające wymogi ustawy o doradztwie edukacyjnym i zawodowym. Usługi doradców edukacyjno-zawodowych dostępne są również na uczelniach wyższych oraz w centrach kształcenia ustawicznego na terenie całego kraju.

Przykład dobrej praktyki: **Centra kształcenia dorosłych oferują bezpłatnie doradztwo zawodowe i edukacyjne.** Przykład różnych usług

doradztwa w zakresie nauki i kariery zawodowej oferowanych przez doradców Centrum Kształcenia Zawodowego IDAN:

- Rozmowy kwalifikacyjne jeden na jeden.
- Pisanie CV i rozwój kariery.
- Walidacja wcześniejszej nauki - wsparcie i bliska współpraca z poszczególnymi osobami podczas procesu walidacji.
- Doradztwo w zakresie wyboru studiów i kariery.
- Doradztwo w zakresie lęku przed testami, stresu i samousprawnienia.
- Analiza zainteresowań - test Special Interest Inventory.
- Pomoc uczniom, którzy mają specjalne potrzeby podczas egzaminu czeladniczego.
- Wizyty w firmach oferujących usługi IDANU.
- Doradztwo dla bezrobotnych (Islandczyków i imigrantów) we współpracy z Dyrekcją Pracy.

o Walidacja uczenia się pozaformalnego i nieformalnego

Walidacja uczenia się pozaformalnego i nieformalnego to potwierdzenie i walidacja kompetencji niezależnie od tego, jak i gdzie dana osoba je zdobyła. Jest to proces, w którym wiedza, umiejętności i kompetencje nabyte w drodze uczenia się pozaformalnego i nieformalnego zyskują widoczność i wartość. Pozwala osobom, które nabyły pewne umiejętności (np. w miejscach pracy), na identyfikację, dokumentację, ocenę i certyfikację swoich umiejętności. Może to skrócić ich okres nauki do egzaminu czeladniczego np. w zawodzie. Otrzymują one również cenną pomoc (doradztwo i pomoc w nauce), jeśli mają problemy z nauką. Dzięki uznaniu ich kompetencji osoby mogą kontynuować edukację w oparciu o poziom kompetencji lub zwiększyć rozwój zawodowy w miejscu pracy.

Centrum Usług Edukacyjnych i Szkoleniowych (ETSC) jest wiodącym podmiotem w walidacji edukacji nieformalnej w Islandii na podstawie umowy o świadczenie usług zawartej w 2002 r. z islandzkimi władzami oświatowymi. ETSC jest odpowiedzialne za wydawanie programów nauczania dla kształcenia nieformalnego oraz za opracowywanie metod zapewniania jakości uznawania kształcenia nieformalnego i incydentalnego w oparciu o kryteria jakości ustanowione przez europejskie ramy kwalifikacji. ETSC zapewnia doradztwo w zakresie kontynuacji projektów i jest aktywnie zaangażowana w inicjowanie walidacji w nowych sektorach.

Etapy procesu walidacji:

- Informacja i informacja zwrotna.
- Dokumentacja (portfolio i lista kontrolna dla modułu na podstawie opisu modułu i wymagań kwalifikacyjnych).
- Analiza - wywiad z osobą oceniającą.
- Potwierdzenie.
- Walidacja i uznanie kompetencji (oficjalna dokumentacja).

Ważne jest, aby doradca brał udział w tym procesie, prowadził osobę w jaki sposób zidentyfikować i udokumentować nabyte kompetencje, pomagał i wspierał w całym procesie. Doradca powinien być doradcą edukacyjnym i zawodowym lub osobą przeszkoloną w zakresie metodologii walidacji. Asesor powinien być specjalistą w odpowiedniej dziedzinie, przeszkolonym w zakresie metodologii walidacji.

Ostateczna walidacja i uznanie leżą w rękach różnych interesariuszy, np. szkół, instytucji edukacyjnych i firm.

o Uznawanie kwalifikacji zawodowych

Osoby, które studiowały za granicą mają możliwość uznania swoich kwalifikacji w Islandii. Jeśli celem uznania jest przygotowanie do dalszych studiów lub porównanie poziomów kwalifikacji, wnioski należy wysłać do odpowiedniej instytucji edukacyjnej lub do sieci ENIC/NARIC w Islandii. Jeżeli celem uznania jest uzyskanie praw do pracy w ramach zawodu regulowanego w Islandii, wnioskodawca musi złożyć wniosek do odpowiedniego właściwego organu w tym kraju. Osoby ubiegające się o ocenę i uznanie kwalifikacji zawodowych w zawodzie związanym z przemysłem powinny kierować swoje zapytania do RAFMENN Electrical VET Centre, jeśli są to kwalifikacje w zakresie elektryczności lub elektroniki, lub do Idan Vocational and Education Training Centre, jeśli jest to jakikolwiek inny stopień związany z przemysłem.

Uniwersytet Islandzki prowadzi biuro ENIC/NARIC na podstawie umowy z Ministerstwem Edukacji, Nauki i Kultury. Biuro ENIC/NARIC nadzoruje akademickie uznawanie kwalifikacji.

Islandzkie Centrum Badań Naukowych prowadzi biuro Europass na podstawie umowy z Ministerstwem Edukacji, Nauki i Kultury. Celem biura Europass jest ułatwienie ludziom uwidocznienia swoich umiejętności i kompetencji oraz uczytelnienie kwalifikacji. Więcej informacji na temat uznawania kwalifikacji zawodowych można znaleźć na stronie internetowej Europass.

Przepisy prawne:

- Ustawa o uznawaniu kwalifikacji zawodowych nr 26/2010
- Rozporządzenie w sprawie uznawania kwalifikacji zawodowych do pracy w Islandii nr 477/2020

Rynek pracy jest zaangażowany w ciągły rozwój zawodowy i wspiera uczenie się przez całe życie. Przykład dobrej praktyki: Nieco ponad 20 lat temu w układach zbiorowych pracy osiągnięto porozumienie w sprawie utworzenia specjalnych funduszy szkoleniowych dla pracowników; odbywa się to za pośrednictwem układów zbiorowych i zarówno pracownicy, jak i pracodawcy wpłacają na te fundusze określony procent. W ten sposób obie strony mogą ubiegać się o środki na szkolenia. Fundusz nazywa się Áttin i może z niego skorzystać około 120.000 osób, czyli około 75% prywatnego rynku pracy.

Firmy i nauczyciele mogą ubiegać się o dotacje z Ministerstwa Edukacji na kursy języka islandzkiego dla swoich zagranicznych pracowników. Kursy te nie są częścią edukacji ogólnej na poziomie szkoły podstawowej i średniej. (<https://island.is/en/lifelong-learning>)

Skład uczniów w szkołach średnich w Islandii

W październiku 2020 roku do 34 szkół średnich w Islandii zapisanych było łącznie 22 644 uczniów. W sumie 8660 nowych uczniów zapisało się jesienią 2020 roku, z czego 4225 to uczniowie kończący szkołę podstawową, a 4435 to inni wchodzący w islandzki system szkolny w różnym wieku.

Spośród wszystkich uczniów przyjętych do islandzkiego systemu szkolnictwa średniego II stopnia w 2021 r., 521 uczniów ma specjalne potrzeby. Potrzeby te są zróżnicowane, od studentów nie mówiących po islandzku po studentów z wyzwaniami fizycznymi i/lub umysłowymi.

Edukacja dorosłych dla osób z problemami.

Istnieje jedno centrum kształcenia ustawicznego, które specjalizuje się w kursach i różnych rozwiązaniach edukacyjnych dla dorosłych (20+) osób niepełnosprawnych - **Fjölmennt**. Ich główne **oferty edukacyjne to**

umiejętności życiowe, technologie informacyjno-komunikacyjne i indywidualne wzmocnienie. W ich kursach uczestniczy około 400 osób rocznie.



Source: <https://bit.ly/3pu722f>

4. Edukacja włączająca w kształceniu i szkoleniu zawodowym

Edukacja włączająca - Edukacja dla wszystkich - jest wiodącą polityką islandzkiego systemu edukacji narodowej od wczesnych lat do okresu przejściowego. **Oznacza to uwzględnianie i reagowanie na potrzeby edukacyjne wszystkich uczących się**, bez traktowania i definiowania osób potrzebujących specjalnego wsparcia inaczej niż pozostałych uczniów. Zgodnie z tym, przepisy dotyczące czterech poziomów edukacyjnych obejmują wszystkich uczniów. W skrócie, Edukacja dla Wszystkich oznacza, że:

- **Wszyscy uczący się mają równe szanse uczęszczania do szkoły** i zdobywania wykształcenia zgodnie ze swoimi zdolnościami i potrzebami.
- **Szkoły muszą uwzględniać zdolności i potrzeby** wszystkich uczących się.

- **Uczniowie i/lub ich rodzice decydują** o tym, do jakiej szkoły uczęszczają.
- **Wszystkie osoby uczące się mają prawo do wsparcia** i zaopatrzenia, którego potrzebują.

Wsparcie i poradnictwo

Coraz większy odsetek osób, które ukończyły obowiązek szkolny, kontynuuje naukę na poziomie ponadgimnazjalnym. W ciągu ostatniej dekady odsetek ten wzrósł z około 80% do około 93% każdego rocznika. W szkole średniej II stopnia występuje znaczna liczba osób porzucających naukę, w większym stopniu wśród studentów pierwszego roku o pochodzeniu imigranckim niż wśród studentów o pochodzeniu islandzkim. Od 2003 r. wskaźnik przerywania nauki maleje. W ostatnich latach poszukiwano kilku sposobów na obniżenie tego wskaźnika, m.in. poprzez wzmocnienie doradztwa edukacyjnego i bardziej zróżnicowaną ofertę kursów. Kilka szkół średnich oferuje całoroczne nauczanie wyrównawcze. Zajęcia te są przeznaczone przede wszystkim jako przygotowanie do nauki w szkole średniej II stopnia oraz dla uczniów, którzy mają bardzo słabe przygotowanie do przyjęcia na studia w szkole średniej II stopnia. W klasach ogólnodostępnych w szkołach średnich II stopnia uczniowie niepełnosprawni i imigranci otrzymują pomoc w nauce, np. w języku migowym lub islandzkim jako drugim języku. Doradcy edukacyjni i zawodowi pomagają w rozwiązywaniu problemów edukacyjnych i osobistych uczniów. **Uczniowie z trudnościami w nauce mogą ubiegać się o dostosowanie procedur egzaminacyjnych, takich jak wydłużony czas egzaminu, pomoc w czytaniu i pisaniu, oddzielna sala egzaminacyjna, kolorowy papier, większe litery.**

Przykład pomocy w studiach oferowanych w Technical College (Tækniskólinn):

Kolegium Techniczne w Reykjavíku kładzie duży nacisk na zapewnienie studentom pomocy, której potrzebują, aby wypaść jak najlepiej. Usługi są zróżnicowane i obejmują m.in. pomoc w studiach, kształcenie specjalne, wsparcie nauczycieli nadzorujących, doradztwo w zakresie studiów, doradztwo psychologiczne, profilaktykę oraz pomoc w sprawach socjalnych.

o **Doradztwo naukowe** - Zadaniem doradców edukacyjno-zawodowych jest ochrona dobra wszystkich uczniów, wspieranie ich w sprawach związanych z nauką, pobytem w szkole, dalszą nauką i wyborem zawodu. Służą oni również radą nauczycielom.

o **Dłuższy czas trwania egzaminu** - uczniowie, którzy zmagają się z trudnościami w czytaniu lub innymi trudnościami w nauce mają prawo do dodatkowych 30 minut podczas rozwiązywania składników oceny. Nauczyciele specjalni i doradcy edukacyjni przyjmują dane dotyczące specjalnych potrzeb.

o **Study Lab (Námsver)** - jego zadaniem jest zapewnienie uczniom wsparcia i pomocy, jeśli mają jakiegokolwiek trudności w nauce. W Studium uczniowie mogą uzyskać pomoc w rozwiązywaniu testów i pomoc w odrabianiu zadań domowych, ogólną pomoc w zakładaniu przedmiotów oraz pomoc w pracy nad projektami lub pisaniu esejów.

o **Laboratorium pisania (Ritver)** oferuje pomoc w pisaniu prac dyplomowych, wyszukiwaniu źródeł domowych i tworzeniu list źródeł domowych. Ponadto oferowana jest pomoc w przygotowaniu listu motywacyjnego i CV. Studenci mogą również uzyskać pomoc w zakresie prostego projektowania stron internetowych WordPress, na przykład dla stron portfolio.

o W każdym semestrze dostępne są dodatkowe zajęcia i pomoc w wielu kursach.

Gminy są odpowiedzialne za kształcenie przedpodstawowe i obowiązkowe, a państwo jest odpowiedzialne za kształcenie średnie i wyższe w Islandii. Państwo jest jednak odpowiedzialne za wdrażanie wszystkich przepisów dotyczących wszystkich poziomów szkolnych w Islandii.

Wiele pracy wykonano w odniesieniu do spraw dotyczących włączenia społecznego w gminach i jest ona mocno osadzona w ustawach, przepisach i programach nauczania.

Mimo że niniejszy raport skupia się na poziomie szkoły średniej, należy zdać sobie sprawę, że uczniowie przechodzą z jednolitego systemu prowadzonego przez gminy do bardziej złożonego systemu szkół średnich II stopnia z różnymi punktami wejścia i wyjścia. Ustawy i rozporządzenia dla każdego etapu szkolnego określają specyfikę kształcenia uczniów niepełnosprawnych oraz to, jakie wsparcie i usługi powinni otrzymać.

W ustawie o edukacji w szkołach podstawowych z 2008 roku nr 91, w artykule 17 stwierdza się, że wszystkie dzieci o specjalnych potrzebach powinny otrzymywać pomoc w każdy możliwy sposób. Definicja szkoły integracyjnej odnosi się do szkoły podstawowej w miejscowości lub otoczenie uczniów, w którym zaspokajane są akademickie i społeczne potrzeby uczniów w ramach ogólnej pracy szkolnej, kierującej się godnością człowieka, demokracją i sprawiedliwością społeczną. W Programie nauczania dla szkół podstawowych zapisano również, że edukacja włączająca jest procesem ciągłym, którego celem jest oferowanie wysokiej jakości edukacji dla wszystkich. Niezależnie od różnorodności i odmiennych potrzeb, zdolności i cech uczniów. Nacisk

nauczycieli kładzie się na eliminowanie wszelkich form dyskryminacji i segregacji w szkołach.

System edukacyjny na poziomie szkoły średniej II stopnia jest rozdrobniony w porównaniu z poziomem obowiązkowym. Ustawa o szkołach średnich II stopnia 320/286 z 2008 roku daje szkołom średnim II stopnia swobodę prowadzenia szkół, tym samym je deregulując. Są one jednak zobowiązane do zapewnienia integracyjnego środowiska nauczania, dającego uczniom niepełnosprawnym lub mającym inne problemy prawo do nauki obok innych uczniów w jak największym stopniu. Minister Edukacji może zezwolić, w porozumieniu ze szkołami średnimi, na prowadzenie specjalnych kursów w szkołach średnich dla uczniów niepełnosprawnych, a uczniowie z ograniczeniami w czytaniu i pisaniu powinni mieć dostęp do odpowiednio dostosowanych materiałów edukacyjnych, na przykład dostęp do audiobooków. Rozporządzenie dla uczniów ze specjalnymi potrzebami w szkołach średnich 230/2012 odnosi się do włączenia i odnosi się do środowiska uczenia się, były edukacyjne i społeczne potrzeby uczniów powinny być spełnione z humanitaryzmem, demokracją i sprawiedliwością społeczną. Dotyczy to uczniów ze specjalnymi potrzebami, takimi jak trudności w nauce, trudności emocjonalne lub społeczne i/lub niepełnosprawności, uczniów z zahamowaniem umiejętności czytania i pisania, uczniów przewlekle chorych, uczniów z zaburzeniami rozwojowymi i zaburzeniami psychicznymi oraz innych uczniów ze specjalnymi potrzebami zdrowotnymi.

Szkoły średnie w Islandii w niektórych przypadkach wyspecjalizowały swoje usługi w zależności od różnych wyzwań, przed którymi stają uczniowie. Ogólna zasada, jak już wspomniano, mówi, że uczniowie niepełnosprawni powinni w miarę możliwości uczyć się

z innymi uczniami. Jednak nie zawsze jest to możliwe i dlatego większość szkół średnich oferuje programy edukacyjne zwane starfsbraut (tj. podstawowy program zawodowy). Program ten trwa 3-4 lata i jest realizowany głównie na poziomie 1 islandzkich ram kwalifikacji. Program składa się z języka angielskiego, islandzkiego, umiejętności życiowych, nauk społecznych, nauk zawodowych, matematyki i sportu. Szkoły mają prawo organizować ten program według własnego uznania, na przykład jedna szkoła może położyć szczególny nacisk na kuchnię i usługi, a inna na jeździectwo.

Szkoły średnie mają różne oferty dla uczniów z różnymi wyzwaniami - praktyczne przykłady:

W Islandii jest około 40 szkół średnich. Większość z nich oferuje **specjalne programy w odpowiednich szkołach dla uczniów z poważnymi trudnościami w nauce.** Szkoły średnie w Islandii mają swobodę organizowania programów według własnego uznania zgodnie z islandzkimi ramami kwalifikacji i oferują specjalne programy w ogólnodostępnych szkołach średnich II stopnia. Ukończenie tego podstawowego programu zawodowego może dać tym uczniom potencjał do znalezienia pracy lub kontynuowania nauki.

Należy zauważyć, że nie ma specjalnej strategii lub wizji, która koncentrowałaby się konkretnie na tym, jak sprostać lub przyjąć osoby niepełnosprawne w programach zawodowych, które mają kwalifikacje na poziomie 4 i 5 EQF. Jest jednak oczywiste, jak opisano powyżej i jak wynika z następnego rozdziału, że istnieje nieco rozwinięty system wychodzenia naprzeciw młodym ludziom ze zdiagnozowaną niepełnosprawnością, którzy przychodzą bezpośrednio ze szkół obowiązkowych.

Na przykład młodzi ludzie mogą uzyskać informacje na temat rozwoju kariery zawodowej za pośrednictwem portalu o nazwie Áttavitinn (e. kompas) skierowanego do młodych ludzi w wieku 16-25 lat, który oferuje informacje na temat różnych umiejętności życiowych i tematów, które mogą być przydatne, w tym programów edukacyjnych, w tym zasadniczej edukacji zawodowej (starfsbraut).

O starfsbraut (e. Zasadniczy program zawodowy)

Podstawowe programy zawodowe są przeznaczone dla uczniów, którzy mają rozpoznaną niepełnosprawność zgodnie z ustawą nr 59/1992. Program jest organizowany przez szkoły na podstawie programów nauczania, jest zindywidualizowany i elastyczny. Studia trwają 4 lata. Liczba punktów, z którymi studenci kończą studia jest indywidualna, ale studenci kończą studia po 4 latach niezależnie od liczby punktów. Organizacja studiów i nauczania jest zorganizowana i dostosowana w odniesieniu do każdego indywidualnego studenta, który zapisuje się do programu w danym czasie. Główny nacisk kładzie się na wzmocnienie relacji społecznych studentów i przygotowanie ich do kontynuowania studiów z odpowiednimi kwalifikacjami i/lub uczestnictwa w rynku pracy. Według ostatnich badań zorganizowanych przez Ministerstwo Edukacji na temat szans młodzieży z zaburzeniami, która ukończyła zasadnicze programy zawodowe w szkołach średnich, wynika, że połowa absolwentów uczestniczy w jakimś działaniu bezpośrednio po zakończeniu programu, pracy lub dalszej nauce. Około 75% absolwentów uczestniczy w życiu społecznym poprzez pracę lub uczęszczanie na dalsze studia cztery miesiące po ukończeniu programu.

5. Przykłady dobrych praktyk - edukacja włączająca w VET

Poniżej przedstawiono kilka przykładów szkół średnich w Islandii, które organizują programy dla uczniów ze specjalnymi potrzebami (starfsbraut) oraz ich specjalizacje.

Fjölbrautaskólinn í Breiðholti (FB) (e. Comprehensive College of Breidholt)
- www.fb.is

Kompleksowe Kolegium w Breidholt rozpoczęło swój podstawowy program zawodowy w 1999 roku i według Sigurður Fjalar Jónsson, nauczyciela, który uczy uczniów od początku, mówi, że każde kolegium **oferuje swój własny, specjalny program dla uczniów**, w zależności od kolegium. W FB szczególną uwagę zwrócono na **wykorzystanie ICT, sztuki i sportu**. Według strony internetowej FB poświęconej programowi, szczególne wysiłki podejmowane są **w celu zwiększenia samodzielności i odpowiedzialności studentów poprzez uświadomienie im ich własnej osobowości**, relacji społecznych środowiska. Kilka praktycznych przykładów:

- Założenie sklepu z używaną biżuterią, zbieranie zepsutej biżuterii i robienie nowej, sprzedawanie jej we własnym sklepie, Framtíðarbúllan (e. futurejoint) sklep z używaną biżuterią i przekazywanie części zysków na pomoc dla Ukrainy.
- Studenci 3 i 4 roku odbywają staże w firmach.
- Studenci uczestniczą w pokazach i wystawach sztuki jako część ich studiów.
- Studenci mają dostęp do laboratorium FAB, gdzie uczą się programowania komputerowego i poznają różne metody tworzenia artefaktów poprzez digitalizację.

- Uczniowie organizują pokazy mody, przedstawienia i konkursy śpiewu, które są prezentowane dla całej szkoły.
- Uczniowie tworzą cyfrowy kalendarz adwentowy.
- Uczniowie biorą czynny udział we wszystkich wydarzeniach w szkole w miarę możliwości, ale może to zależeć od jednostki.
- Uczniowie są aktywni na Facebooku, a ich różne projekty można zobaczyć na stronie <https://www.facebook.com/Starfsbraut/> .

Menntaskólinn í Kópavogi (MK) (e. Kompleksowa szkoła w Kópavogur) - www.mk.is

Kompleksowe Kolegium w Kópavogur (MK) rozpoczęło swój podstawowy program zawodowy w 1999 roku z myślą o konkretnej grupie, osobach autystycznych i upośledzonych w komunikacji. Ich środowisko nauczania jest zorganizowane w oparciu o filozofię TEACCH, co oznacza Leczenie i Edukacja Dzieci Autystycznych i Upośledzonych Komunikacyjnie. Każda osoba wymaga szczególnej uwagi. Ocena jest zróżnicowana, a metody uwzględniają różne metody nauczania, cele edukacyjne i możliwości uczniów.

Cele nauki i nauczania to wspieranie wszechstronnego rozwoju ucznia, zapewnienie uczniom indywidualizowanych możliwości uczenia się, zwiększenie pewności siebie, samodzielności i umiejętności komunikacyjnych, dostarczenie uczniom doświadczeń, wiedzy i umiejętności przydatnych im w życiu codziennym.

- Ta grupa potrzebuje wiele uwagi i wsparcia.

- Zwykli studenci mogą wybrać kurs w ramach studiów - Wsparcie społeczne dla osób autystycznych.

Borgarholtsskóli (Borgo) (e. Borgarholtsskoli - Comprehensive college) - www.bhs.is

Kolegium oferuje uczniom, którzy w ramach obowiązku szkolnego otrzymali znaczące wsparcie, specjalne wsparcie i robi to od 1995 roku. Podobnie jak inne szkoły średnie, które oferują ten program, muszą przestrzegać wytycznych programowych, ale mają swobodę w ich realizacji. Istnieje niewielka różnica w nazwie programu. Ta szkoła nazywa program edukacją specjalną. Szkoła ta oferuje edukację zawodową i szkolenia w zakresie przemysłu samochodowego, metalu i mechaniki, jak również sztuki oraz studiów społecznych i rekreacyjnych. Uczniowie o specjalnych potrzebach mają dostęp do nauczyciela i obiektów, ale zawsze mają zapewnione wsparcie ze strony wyspecjalizowanych nauczycieli.

- W 2006 roku został utworzony specjalny fundusz kulturalny. Celem funduszu jest wzmocnienie więzi pomiędzy potrzebami tych specjalnych studentów a ofertą kulturalną dostępną w Islandii.

- Uczniowie organizują pokazy talentów.

- Współpraca europejska: Wizyty mobilnościowe pomiędzy uczelniami, nauczycielami i studentami.

Tækniskólinn (e. Technikum) - www.tskoli.is

Starfsbraut (e. *Zasadniczy program zawodowy*) przeznaczony jest dla uczniów, którzy z powodu niepełnosprawności lub innych przyczyn uczyli się w specjalnych oddziałach szkoły podstawowej lub mieli dużo zajęć specjalnych na poziomie szkoły podstawowej i nie mają możliwości realizowania studiów stacjonarnych w innych programach studiów. Oferowane kierunki studiów:

o Kurs zawodowy z rzemiosłem i sztuką - do dwunastu uczniów w każdej grupie, kurs trwa cztery lata. Na kursie naucza się przedmiotów

ogólnych, teoretycznych, takich jak matematyka, język angielski i islandzki.

Specjalnością kursu jest praktyczna część programu, gdzie uczniowie mogą poznać co najmniej trzy zawody i/lub sztuki. Przykładami są przemysł drzewny, dramaturgia, informatyka, przemysł metalowy oraz projektowanie i studia artystyczne. Sport jest nauczany we wszystkich semestrach kursu, jak również bardziej ekscytujące kursy, takie jak badania bezpieczeństwa, przygotowanie do testów na prawo jazdy, umiejętności życiowe i studia zdrowotne.

Zgodnie z Podstawą programową dla szkół ponadgimnazjalnych 2011, studia na pierwszym poziomie mogą obejmować również ogólne przygotowanie do pracy w gospodarce, pracy, która nie wymaga dużej specjalizacji i jest wykonywana pod kontrolą lub nadzorem innych osób.

Studia uniwersyteckie dla osób niepełnosprawnych - dyplom podstawowy

Od 2007 roku Uniwersytet Islandzki oferuje dwuletni program dla osób niepełnosprawnych. Celem programu jest zapewnienie osobom z zaburzeniami rozwoju możliwości aktywnego i pełnego uczestnictwa w życiu społecznym. Celem programu jest przygotowanie osób do pracy, np. w szkołach, przedszkolach, domach kultury.

Program jest organizowany zgodnie z deklarowaną międzynarodową polityką interesów osób z zaburzeniami rozwoju i prawami człowieka. Dotyczy to również polityki Uniwersytetu Islandzkiego.

Studenci przygotowują się do życia zawodowego, zgodnie z programami nauczania organizowanymi przez Wydział Edukacji Uniwersytetu Islandzkiego. Potencjalne możliwości kariery to przedszkola, a także ośrodki rekreacji i działalności społecznej. Duży nacisk kładziony jest na

upodmiotowienie jednostki oraz na to, jak uczestniczyć i radzić sobie z konfliktem interesów i udziałem osób niepełnosprawnych w życiu społecznym.

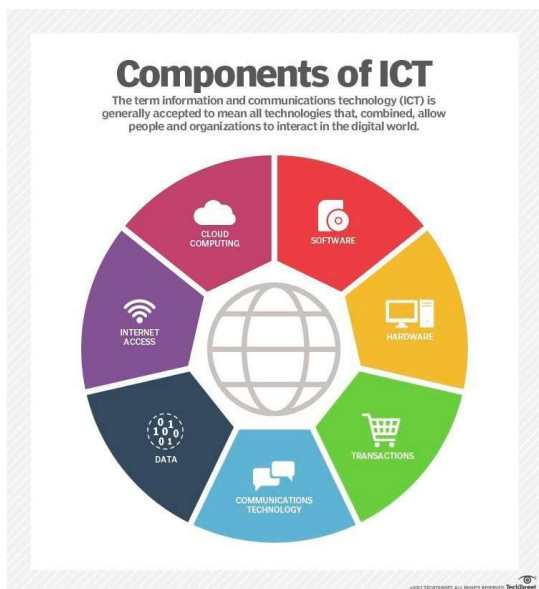
Szczególny nacisk kładzie się na łączenie uczniów z ogólnym rynkiem pracy, a jednym z głównych celów programu jest zwiększenie możliwości uczestnictwa uczniów w życiu społecznym. Program koncentruje się również na prawach osób niepełnosprawnych i prawach człowieka.

6. Technologie informacyjne i komunikacyjne (ICT) a szkolnictwo zawodowe

"Technologie informacyjne i komunikacyjne (ICT) definiuje się jako zróżnicowany zestaw narzędzi i zasobów technologicznych wykorzystywanych do przekazywania, przechowywania, tworzenia, dzielenia się lub wymiany informacji. **Te narzędzia i zasoby technologiczne obejmują** komputery, Internet (strony internetowe, blogi i pocztę elektroniczną), technologie nadawania na żywo (radio, telewizja i webcasting), technologie nadawania nagrań (podcasting, odtwarzacze audio i wideo oraz urządzenia do przechowywania danych) oraz telefonię (stacjonarną lub komórkową, satelitarną, wizjo/wideokonferencje itp.)."

(<https://learningportal.iiep.unesco.org/en/glossary/information-and-communication-technologies-ict>)

Większość szkół średnich w Islandii to wszechstronne szkoły wyższe, co



oznacza, że oferują zarówno programy akademickie, jak i zawodowe. Uczniowie mogą ubiegać się o przyjęcie na studia uniwersyteckie, które kończą ogólne studia akademickie lub zawodowe na poziomie 3 IQF (EQF 4). Dlatego nie można mówić wyłącznie o ICT i VET, ponieważ większość szkół średnich w Islandii jest wszechstronna, a możliwości i dostęp do ICT są takie

same zarówno w przypadku VET, jak i studiów ogólnoakademickich.

Components of ICT.

Wprowadzanie zmian - wprowadzanie ICT do islandzkiej szkoły średniej

W 1999 r. minister edukacji Björn Bjarnason rozpoczął projekt mający na celu zapewnienie uczniom szkół średnich dostępu do laptopów do nauki. Oznaczało to również, że nauczyciele musieli nabyć umiejętności w zakresie ICT. Jedną z pionierskich szkół był Kopavogur Comprehensive College. Szkoła potrzebowała pięciu lat, aby wyposażyć wszystkich nauczycieli w laptopy do wykorzystania w nauczaniu. Mimo że był to wielki skok, nie obyło się bez wyzwań. Ásrún Mattíasdóttir napisała pracę doktorską na temat wdrożenia ICT w Kopavogur Comprehensive College. Główne wyniki pokazały, że najbardziej zainteresowani nauczyciele ciężko pracowali nad włączeniem TIK do swojego nauczania i chętnie doskonalili swoją technologiczną wiedzę pedagogiczną. Ci sami nauczyciele uważali, że potrzebna jest reorganizacja szkoły, aby wspierać rozwój. Władze szkolne były pomocne na początku, ale później nie były w stanie w pełni wspierać inicjatyw najbardziej aktywnych nauczycieli. Nie miało to wpływu na najbardziej zainteresowanych nauczycieli. Nauczyciele mniej zainteresowani spowalniaли rozwój wraz z ograniczonym zaangażowaniem uczniów. Później okazało się, że uczniowie odgrywali pasywną rolę i nie dostrzegali potencjału, ale widzieli przydatność i zalety ICT na "tu i teraz" w swojej nauce, ale nie w sposób proaktywny.

Dwie dekady później - ICT dzisiaj

W Islandii niemal niemożliwe jest wyobrażenie sobie środowiska pracy na rynku pracy, w domu czy w instytucjach edukacyjnych bez technologii informacyjno-komunikacyjnych. Cyfrowa transformacja produkcji i usług wpływa na nasze codzienne życie.

Według raportu OECD, Islandia jest krajem innowacyjnym. Innowacje technologiczne są wiodące w energetyce, rybołówstwie i produkcji żywności high tech. Siła robocza jest dobrze wykształcona. Sprzyja temu dostęp i korzystanie z szybkich łącz internetowych, które stanowią solidną podstawę dla postępu cyfrowego. W szczególności islandzka gęstość abonamentów internetowych na wyższych poziomach prędkości, stanowiących podstawę transformacji cyfrowej, jest znacznie wyższa od średniej OECD. Fundament ten znajduje odzwierciedlenie w całym systemie edukacji na wszystkich poziomach.

Rządowa strategia TIK dla systemu szkół podstawowych i gimnazjów na lata 2014-2024

Poniżej przedstawiamy przegląd rządowej strategii dotyczącej TIK (2014-2024) oraz kilka dobrych przykładów działań podjętych w jej wyniku.

Okolo 10 lat temu powołano komitet roboczy, którego zadaniem było stworzenie podstaw do opracowania strategii i planu działań w zakresie wykorzystania technologii informacyjno-komunikacyjnych (TIK) dla szkoły podstawowej i gimnazjum. W skład grupy roboczej wchodziłi przedstawiciele środowiska edukacyjnego i życia gospodarczego.

Głównym celem było zbudowanie silnych kompetencji w zakresie technologii informacyjnych i komunikacyjnych na wszystkich poziomach szkolnych we współpracy z przemysłem, tam gdzie ma to zastosowanie, aby zapewnić wykorzystanie, rozwój i kreatywną pracę w szkole z uwzględnieniem interesów jednostek i społeczeństwa. Przedstawiono sześć kluczowych czynników w promowaniu technologii informacyjnych w pracy szkoły wraz z punktami działania do poprawy. Te sześć kluczowych czynników to: badania i rozwój, dostęp do technologii, zróżnicowany, otwarty dostęp do cyfrowych materiałów dydaktycznych,

współpraca między szkołami a życiem zawodowym, kreatywność i kształcenie nauczycieli.

Six key factors to promote ICT in the education system in Iceland



Six key factors to promote ICT in the education system in Iceland

Oto kilka działań, które zostały podjęte do tej pory:

Kształcenie nauczycieli: Punkt działania dla poprawy. Badanie na temat uczenia się przez Internet z naciskiem na to, jak szkoły średnie i nauczyciele radzą sobie z nagłym przejściem na uczenie się przez Internet spowodowanym pandemią COVID-19. Wyniki dały lepszy obraz tego, jak dobrze szkoły są wyposażone, aby radzić sobie z ICT i zajmować się nimi. Badanie ujawniło również dostęp do materiałów dydaktycznych online oraz profesjonalną wiedzę nauczycieli. W sumie 827 nauczycieli i administratorów szkół odpowiedziało na kwestionariusz.

Wyniki wskazują, że szkoły były raczej dobrze przygotowane do radzenia sobie ze zwiększoną ilością nauki online, zarówno pod względem narzędzi cyfrowych, jak i dostępu uczniów do technologii. Około połowa szkół miała duże doświadczenie z kształceniem na odległość, prawie połowa

nauczycieli miała doświadczenie z kształceniem na odległość i uznała je za korzystne. Odpowiedzi nauczycieli na pytania otwarte (N=659) ujawniły, że głównymi wyzwaniami było utrzymywanie kontaktu z uczniami i upewnienie się, że nie zrezygnowali z nauki. Wskazywano na trudności w stosowaniu różnorodnych metod nauczania w kształceniu na odległość oraz na tendencję do przechodzenia nauczania do tradycyjnej formy, w której nauczyciel pełnił rolę mediatora, a studenci byli biernymi słuchaczami. Doświadczenie nauczania online otworzyło nauczycielom oczy na możliwości lepszego zaspokojenia potrzeb poszczególnych uczniów przy użyciu technologii. Niektórzy uważali za prawdopodobne, że szkoły będą coraz częściej oferować nauczanie mieszane, tzn. wykorzystywać zarówno nauczanie na odległość, jak i na miejscu, co mogłoby zwiększyć elastyczność pracy w szkole. Aby promować rozwój uczenia się i nauczania w przyszłości, pilnym zadaniem jest wzmocnienie technicznych umiejętności nauczycieli w odniesieniu do wiedzy pedagogicznej.

Nauczyciele w Islandii mają dostęp do ciągłego rozwoju, w tym do kursów ICT. Związek zawodowy nauczycieli odgrywa wiodącą rolę w promowaniu ciągłego rozwoju kompetencji nauczycieli, a nauczyciele mają dostęp do różnych funduszy i wsparcia.

Kursy szkoleniowe z zakresu ICT dla nauczycieli są organizowane przez uniwersytety w Islandii. Nauczyciele wykorzystują Facebook do dzielenia się doświadczeniami; można tam znaleźć wiele dobrych przykładów i dyskusji.

Kreatywność: Punkty działania dla poprawy. Rządowa strategia ICT zachęca system edukacyjny do poszukiwania różnych rodzajów podejść pedagogicznych. Jako przykład podano dalsze badania nad odwróconą klasą. W badaniu longitudo opublikowanym w 2022 r. stwierdzono, że

nauczanie w odwróconej klasie pokazuje, że połączenie metodologii odwróconej klasy i TIK poprawiło poziom kompetencji uczniów.

Jedną z bardziej postępowych szkół średnich w Islandii, Keilir, stosuje metodę odwróconej klasy, która jest bardzo przydatna w przypadku zróżnicowanej grupy uczniów.

Współpraca między szkołami a życiem zawodowym oraz dostęp do technologii

W ostatnich latach w Islandii przeprowadzono reformę kształcenia zawodowego. Nadanie szkołom średnim II stopnia większej roli w zapewnianiu umów o praktyki zawodowe i organizowaniu nauki w miejscu pracy w zawodach regulowanych. Reforma ta daje również większą rolę rynkowi pracy, a w 2021 roku partnerzy społeczni na rynku pracy połączyli siły i utworzyli biuro (Nemastofa - www.nemastofa.is), które będzie prowadzone przez dwa ośrodki szkoleniowe, będące własnością partnerów społecznych. Celem biura jest bycie platformą współpracy w zakresie praktyk i staży oraz poprawa jakości kształcenia w miejscu pracy. Także zwiększenie liczby wykwalifikowanych pracowników w świecie pracy. Celem firmy jest między innymi zwiększenie liczby firm i rzemieślników, którzy przyjmują praktykantów w ramach umowy o naukę zawodu. Wspieranie firm i rzemieślników w utrzymaniu jakości szkolenia w miejscu pracy oraz ukierunkowanego nauczania i szkolenia praktykantów w miejscu pracy oraz promowanie kształcenia i szkolenia zawodowego. Platforma ta daje firmom i szkołom średnim sformalizowaną platformę do komunikacji, współpracy i wspólnego stawiania czoła wyzwaniom.

To pionierskie biuro, które zostało opisane, jest również odpowiedzialne za organizowanie i wyświetlanie listy firm, które kwalifikują się do szkolenia praktykantów i szkolenia trenerów. Szkolenie to obejmuje

sposób wykorzystania **cyfrowego dziennika praktyk w kształceniu i szkoleniu zawodowym**.

Zróżnicowany otwarty dostęp do cyfrowych materiałów dydaktycznych.

Ten cyfrowy dziennik będzie dostępny w większości rzemiosł, zawodów i profesji w sektorze zdrowia kwalifikujących się na poziomie EQF 4. Ten cyfrowy dziennik jest używany w całym kraju i było to naprawdę ogromne zadanie, którego się podjęliśmy. Wreszcie, po dziesięcioleciach rozwoju, ten cyfrowy dziennik ujrzał światło dzienne. Trener, przedstawiciele szkoły i praktykant logują się na tej samej platformie i mogą wspólnie zapewnić postęp i jakość szkolenia. Przykłady cyfrowego dziennika są dostępne, ale ponieważ są to dane osobowe, użytkownicy muszą zalogować się za pomocą elektronicznego identyfikatora.

Jeden z wiodących wydawców książek w zakresie materiałów dydaktycznych, IDNU podjął pierwsze kroki **publikując cyfrowe materiały dydaktyczne**, materiały nie są bezpłatne, ale dostępne po uiszczeniu opłaty. Innym dobrym przykładem na dostęp do materiałów cyfrowych, i to już od 10 lat, jest opracowany i zorganizowany przez RAFMENNT Electrical VET Centre - centrum edukacyjne i szkoleniowe dla elektryków, elektroników i techników w dziedzinach telekomunikacji, informatyczne, audiowizualne i nadawcze. Ta elektroniczna biblioteka zawiera materiały do nauki dla studentów (format pdf), podręczniki przydatne dla elektryków oraz linki do różnych przydatnych stron związanych z branżą elektryczną. Dostęp do biblioteki cyfrowej rafbók.is jest otwarty dla wszystkich i bezpłatny dla użytkowników, ale trzeba się odpowiednio zarejestrować.

Badania i rozwój

W rządowej strategii ICT dla szkolnictwa obowiązkowego i średniego wskazują na znaczenie prac rozwojowych i badań w dziedzinie technologii informacyjnych i komunikacyjnych. Co zostanie opracowane i jaka będzie jego użyteczność. Dlatego należy wziąć pod uwagę aspekty zawodowe i akademickie. Ważne jest, aby nauczyciele, naukowcy, zainteresowane strony, takie jak gminy i państwo, współpracowały i dzieliły się informacjami. Jednym z punktów działań podjętych w wyżej wymienionej strategii jest wzmocnienie platformy współpracy, zwanej Menntamidjan (e. Centrum Edukacji). Celem centrum jest bycie bramą do rozwoju zawodowego wszystkich pedagogów. Zachęca się do współpracy oddolnej z grup zawodowych w systemie edukacji. Platforma ta jest również wykorzystywana do dzielenia się informacjami o krajowych i międzynarodowych wydarzeniach i badaniach, między innymi tworząc wspólnotę praktyki. Do tej pory platforma ta badała, jak system szkolny rozwijał się i radził sobie ze skutkami Covid. Badania te zostały przeprowadzone przez Wydział Edukacji Uniwersytetu Islandzkiego i wykazały, że islandzki system szkolny był dobrze przygotowany pod względem infrastruktury technicznej do prowadzenia kształcenia na odległość. Jednak wielu nauczycieli szkół średnich nigdy nie organizowało kształcenia na odległość, więc było to dla nich ogromne wyzwanie.



Carpentry students, Fjölbrautaskólinn í Breiðholti (FB) (e. Comprehensive college of Breiðholt).
<https://www.fb.is/sveinsprof-i-husasmidi-5-7-juni-2020/>

Źródła informacji w rozdziale "Islandia":

Cedefop. Kształcenie i szkolenie zawodowe w Europie. Islandia.

<https://www.cedefop.europa.eu/en/tools/vet-in-europe/systems/iceland-2019>

Elsa Eiríksdóttir. 2018. Variations in Implementing the Dual VET System: Perspectives of Students, Teachers, and Trainers in the Certified Trades in Iceland. W książce: Integration of Vocational Education and Training Experiences (pp.145-163). doi:10.1007/978-981-10-8857-5_8

Eurydice. Islandia. Adult education and training.

<https://eurydice.eacea.ec.europa.eu/national-education-systems/iceland/adult-education-and-training>)

Eurydice. National education systems. Islandia.

<https://eurydice.eacea.ec.europa.eu/national-education-systems/iceland/iceland>

Agencja Europejska. Country information. Islandia.

<https://www.european-agency.org/country-information/iceland/systems-of-support-and-specialist-provision>).

Komisja Europejska. Edukacja i Szkolenia. Włączenie społeczne poprzez kształcenie i szkolenie. <https://national-policies.eacea.ec.europa.eu/youthwiki/chapters/iceland/66-social-inclusion-through-education-and-training>

Erasmus+. Uznawanie zagranicznego kształcenia zawodowego.

<https://www.erasmusplus.is/taekifaeri/starfsmenntun/vidurkenning-a-erlendu-starfsnami/en>

Eurostat. Przeglądarka danych. Wskaźnik uczestnictwa w kształceniu i szkoleniu.

https://ec.europa.eu/eurostat/databrowser/view/trng_lfse_01/default/table?lang=en

Eurydice. National Education Systems. Islandia.

<https://eurydice.eacea.ec.europa.eu/national-education-systems/iceland/validation-non-formal-and-informal-learning>

Rząd Islandii. Edukacja. <https://www.government.is/topics/education/>

Rząd Islandii. Uznawanie kwalifikacji zawodowych.

<https://www.government.is/topics/education/recognition-of-professional-qualifications/>

Hagstofa Íslands. Minna brotthvarf í framhaldsskólum.

<https://www.hagstofa.is/utgafur/frettasafn/menntun/brautskraningarhlutfal-l-og-brottfall-af-framhaldsskolastigi-2020/>

Portal edukacyjny. Technologie informacyjne i komunikacyjne.

<https://learningportal.iiep.unesco.org/en/glossary/information-and-communication-technologies-ict/>

Menntamálaráðuneytið. Edukacja włączająca i szkolnictwo w Islandii.

http://www.ibe.unesco.org/fileadmin/user_upload/Inclusive_Education/Reports/helsinki_08/iceland_inclusion_08.pdf

Raport referencyjny Islandzkiej Ramy Kwalifikacji ISQF do Europejskiej Ramy Kwalifikacji dla uczenia się przez całe życie EQF.

<https://europa.eu/europass/system/files/2020-06/Icelandic%20Referencing%20Report.pdf>

Walidacja nieformalnego i pozaformalnego uczenia się w Islandii.

https://frae.is/storage/2022/01/Baeklingur-enska_1342453022.pdf

Uniwersytet Islandzki. Wydział Edukacji i Różnorodności.

https://english.hi.is/faculty_of_education_and_diversity

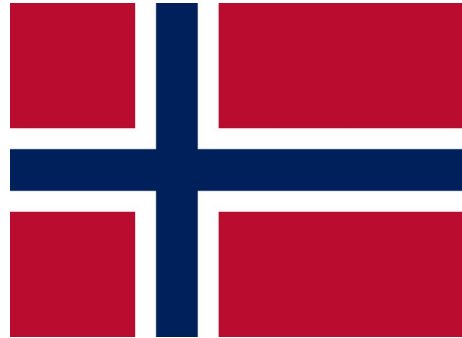
Opracowanie:

Irena Halina Kołodziej - koordynator projektu, doradca edukacyjno-zawodowy

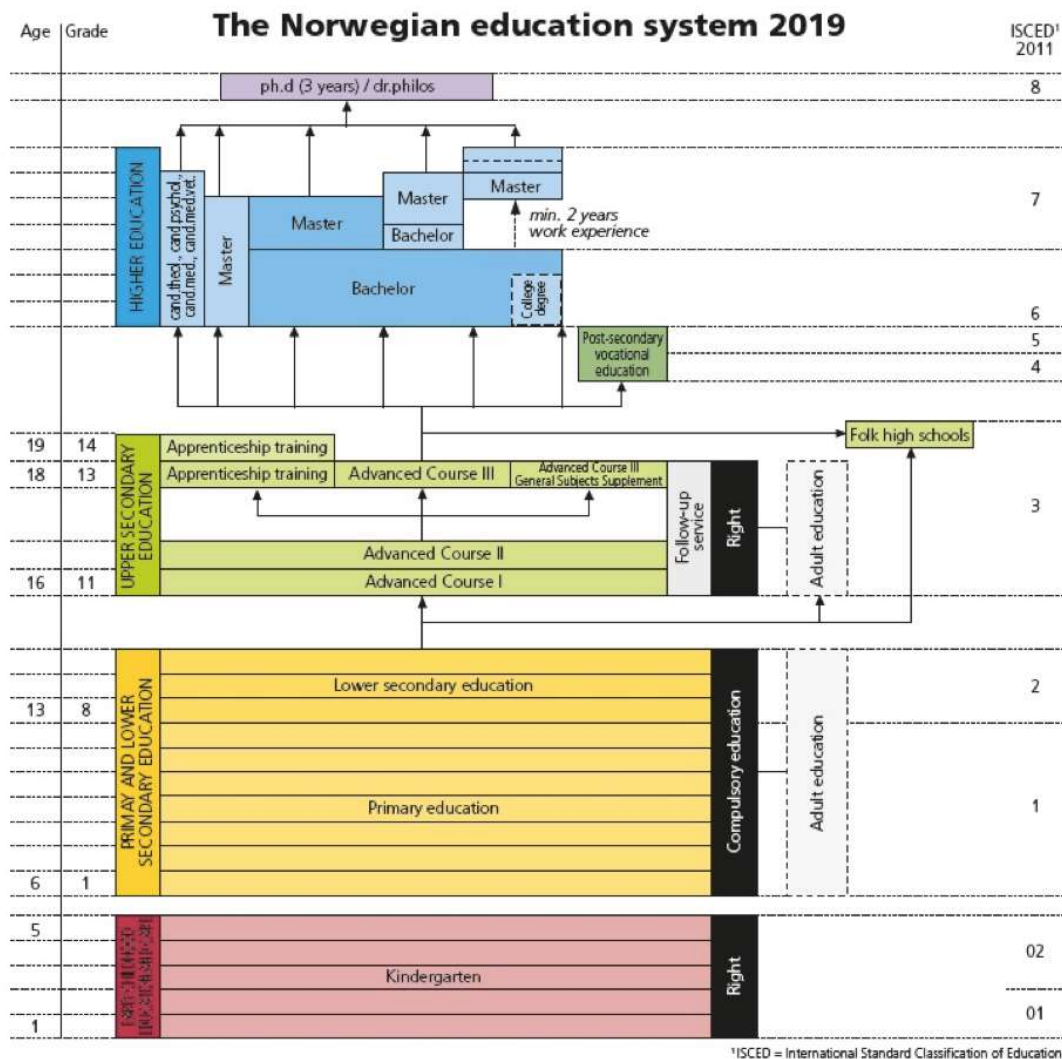
Helen Williamsdóttir Gray - menedżer ds. rozwoju

Centrum Edukacji i Szkoleń IÐAN / Reykjavik / Islandia

V. SYSTEM EDUKACJI W NORWEGII

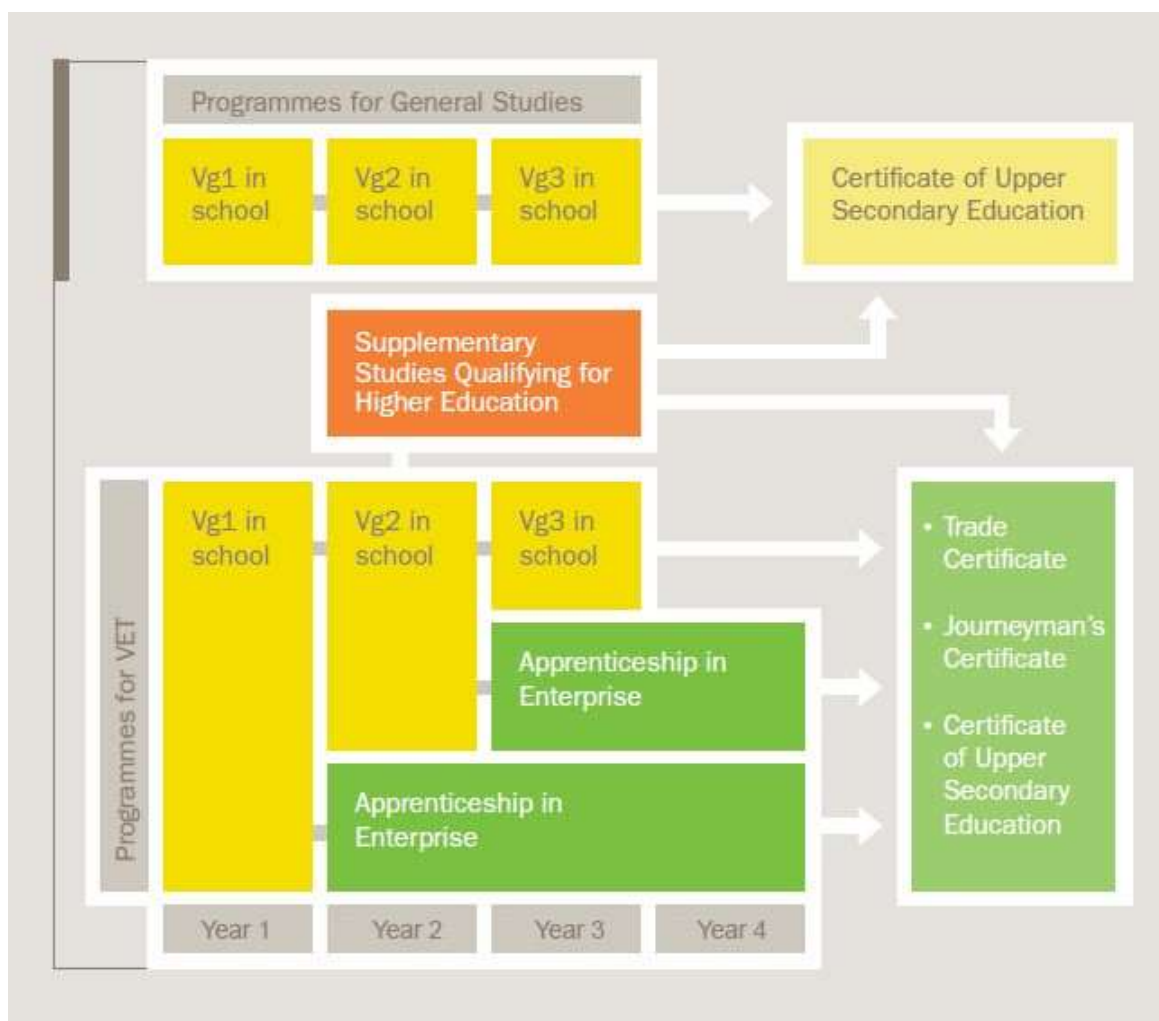


Cała edukacja w Norwegii podzielona jest na **cztery poziomy**: **podstawowy, niższy i wyższy średni oraz wyższy**. Szkolnictwo podstawowe i średnie I stopnia jest obowiązkowe, co oznacza, że wszystkie dzieci i młodzież w wieku od 6 do 15 lat są zobowiązane do uczęszczania do szkoły. **Szkolnictwo średnie II stopnia jest dobrowolne**, co oznacza, że cała młodzież w wieku 15-19 lat ma prawo do uczęszczania do szkoły. Szacuje się, że w Norwegii ponad 90% uczniów po ukończeniu obowiązkowej szkoły podstawowej i gimnazjum kontynuuje naukę na poziomie szkoły średniej II stopnia. Po uzyskaniu świadectwa ukończenia szkoły średniej II stopnia można ubiegać się o wyższe wykształcenie na uniwersytetach lub w szkołach średnich. Poniższa ilustracja, zaczerpnięta ze strony Statistisk sentralbyrå (Statistics Norway) mimo, że pochodzi z 2019 roku jest nadal aktualna i może posłużyć jako czytelny obraz systemu.



(https://www.ssb.no/en/utdanning/artikler-og-publikasjoner/_attachment/373651?_ts=16813a35da0 downloaded 13.06.2022)

Ponieważ nasz projekt koncentruje się na kształceniu zawodowym, rozwiniemy tę część i wyjaśnimy możliwości, jakie ma młodzież wybierająca kształcenie zawodowe, jeśli chodzi o wybór edukacji lub kariery zawodowej. Aby ułatwić zrozumienie różnych ścieżek, możemy posłużyć się następującym schematem:



(<https://www.udir.no/in-english/norwegian-vocational-education-and-training/> downloaded 07.06.2022)

Jak pokazano powyżej, istnieje kilka ścieżek kariery zawodowej, które mogą obrać nasi uczniowie wybierając programy zawodowe. W zależności od programu i/lub jego organizacji, uczniowie mogą spędzić różną ilość czasu w szkole i na praktykach w firmie, które na koniec mogą doprowadzić ich do uzyskania świadectw handlowych i czeladniczych. Niezależnie od obranej ścieżki, zawsze istnieje możliwość powrotu do szkoły na studia uzupełniające, co stwarza szansę na uzyskanie świadectwa ukończenia szkoły średniej II stopnia, które otwiera drzwi do wielu programów na wyższym poziomie kształcenia.

Błędne przekonanie, że programy zawodowe są tylko dla tych, którzy nie chcą się uczyć, doprowadziło wielu uczniów i ich rodziców do odrzucenia

tej opcji. Statystyki pokazują, że trend się odwraca i coraz więcej młodych ludzi wybiera programy zawodowe, ponieważ pozwala im to nie rezygnować z pomysłu dalszej edukacji. W roku szkolnym 2021-2022 było 51% zgłoszeń do kształcenia zawodowego, co w praktyce oznacza 1000 więcej chętnych na VET w Norwegii w ubiegłym roku szkolnym.

(<https://www.worldskills.no/aktuelt/2021/flertall-av-sokere-til-yrkesfag-for-skolearet-2021-22/>
downloaded 07.06.2022)

Edukacja dorosłych

Edukacja dorosłych to oferta edukacyjna specjalnie dostosowana do osób dorosłych, ich potrzeb i ograniczeń. Dorośli uczestniczą w takich ofertach szkoleniowych w celu zdobycia kompetencji zawodowych i/lub uzyskania podstawy do dalszego kształcenia na dowolnym poziomie, co oznacza, że mogą dalej uzyskać świadectwo handlowe, świadectwo kompetencji zawodowych lub świadectwo ukończenia studiów. W centrach kształcenia dorosłych można również uzyskać ocenę wcześniejszego uczenia się i poradnictwo w zakresie nauki. Oferty szkoleniowe odpowiadają poziomom w systemie edukacji, ale są finansowane i organizowane przez różne jednostki administracyjne. Gminy są odpowiedzialne za kształcenie podstawowe i gimnazjalne dla dorosłych, natomiast kształcenie ponadgimnazjalne należy do obowiązków powiatów.

Nauczanie jest dostosowane do czasu, miejsca i postępów w szkoleniu; jest oferowane w pełnym lub niepełnym wymiarze godzin (w ciągu dnia lub wieczorem). Może być również organizowane na kilka sposobów, zarówno w szkole, jak i w formie edukacji online lub w inny sposób, na przykład częściowo w szkole, a częściowo w firmie lub instytucji.

Zgodnie z ustawą o edukacji, osoby dorosłe powyżej 16 roku życia mają prawo do edukacji na poziomie podstawowym i gimnazjalnym, jeśli tego potrzebują. Zasada ta dotyczy zarówno obywateli Norwegii, jak

i obcokrajowców z ważnym pozwoleniem na pobyt. Mają oni również prawo do doradztwa w zakresie mapowania ich potrzeb edukacyjnych oraz prawo do edukacji dostosowanej do ich indywidualnych wymagań, w tym edukacji specjalnej opartej na celach i warunkach wstępnych.

Gminy mają inną ofertę edukacyjną skierowaną do dorosłych imigrantów, która spełnia wymogi ustawy wprowadzającej. Zgodnie z nią nauka języka norweskiego i niektórych elementów wiedzy o społeczeństwie jest prawem i obowiązkiem imigrantów i uchodźców posiadających określone rodzaje zezwoleń na pobyt. Jest to traktowane jako podstawa do lepszego życia w Norwegii, zdobycia wykształcenia i perswazji zawodowej.

Aby mieć prawo do bezpłatnej edukacji na poziomie szkoły średniej dla dorosłych, czyli tzw. prawa dorosłych, należy mieć ukończone 25 lat i nie ukończyć szkoły średniej, ani w Norwegii, ani w żadnym innym kraju. Dorośli studenci mogą ukończyć edukację zarówno w szkołach zawodowych, jak i akademickich.

Istnieje kilka sposobów uzyskania świadectwa handlowego (świadectwa czeladniczego). Uczniowie mogą wybrać drogę "zwykłą": 2 lata w szkole plus 2 lata praktyki; lub 1 rok w szkole i 3 lata praktyki; lub 5 lat zwykłej pracy plus egzamin teoretyczny. Bez względu na to, którą drogę wybiorą, muszą zdać egzamin końcowy, aby otrzymać świadectwo handlowe. Każdy program edukacyjny ma swój własny program nauczania, który jest taki sam bez względu na wybraną drogę do uzyskania świadectwa handlowego.

FITJAR VIDEREGÅANDE SKULE



Foto: Christer Stewart Aarbø

Nasza szkoła jest niewielka, ale ma bardzo długą historię, ponieważ pierwsza szkoła tutaj powstała już w 1897 roku. Była to Sunnhordland Amtskule (Szkoła Powiatowa w Sunnhordland), która oferowała edukację na poziomie średnim dla dzieci mieszkańców powiatu. Mimo że szkoła ta zmieniała lokalizację w regionie Sunnhordland, funkcjonowała w naszym budynku w sumie przez 22 lata. Poprzednikiem Fitjar vidaregåande skule była Fitjar Husmorskule otwarta u nas w 1933 roku. Była to uznana w regionie szkoła z internatem, oferująca kształcenie zawodowe dla gospodyń domowych. Kobiety uczyły się tutaj jak zarządzać i prowadzić gospodarstwo domowe i rolne oraz jak dbać o domowników i zwierzęta. W 1974 roku szkoła zmieniła nazwę na Fitjar fagskule i husstell (Szkoła zawodowa Fitjar dla gospodyń domowych), a ostatecznie w 1980 roku otrzymała współczesną nazwę.

Fitjar vidaregåande skule kształci około 200 uczniów i zatrudnia około 40 nauczycieli i asystentów. Uczniowie, którzy tu przyjeżdżają mogą wybierać spośród 3 głównych programów zawodowych:

1. Zdrowie i rozwój, który daje im możliwość nauczenia się, jak zostać pracownikiem służby zdrowia lub pracownikiem ds. dzieci i młodzieży

2. Przetwarzanie i podawanie żywności

3. Program estetyczny, który oferuje edukację w zakresie stylizacji włosów, florystyki, projektowania wnętrz, rękodzieła i wielu innych.

Oferujemy również studia uzupełniające, które dają naszym uczniom możliwość uzyskania świadectwa ukończenia szkoły średniej, co pozwala naszym absolwentom ubiegać się o przyjęcie na studia wyższe.

Młodzież i dorośli, którzy uczęszczają do naszej szkoły pochodzą z szerokiego regionu Sunnhordland i reprezentują cały zakres społeczeństwa. Dlatego co roku spotykamy uczniów, którzy świetnie radzą sobie w szkole, tych, którzy borykają się z poważnymi problemami i tych, którzy potrzebują jedynie drobnych korekt w procesie nauczania-uczenia się. W Norwegii obowiązuje zasada, że każdy uczeń powinien uczęszczać do wspólnych klas, dlatego spotykamy się z młodzieżą o szczególnych wymaganiach edukacyjnych, wynikających z całego szeregu trudności w nauce, upośledzeń lub niepełnosprawności fizycznych, czy też trudności emocjonalnych i behawioralnych.

Jako nauczyciele jesteśmy ustawowo zobowiązani do dostosowania procesu nauczania-uczenia się do wymagań każdego ucznia, aby zapewnić mu prawidłowy rozwój, co w praktyce oznacza wiele mniejszych lub większych zmian w celu spełnienia wymagań naszych uczniów.

Dostosowanie procesu nauczania i uczenia się do potrzeb uczniów

Każda szkoła i nauczyciel w Norwegii są zobowiązani przez Ustawę o Edukacji do dostosowania procesu nauczania i uczenia się do potrzeb uczniów. Nie musi to oznaczać, że są to uczniowie "słabi", o specjalnych potrzebach edukacyjnych wynikających z pewnych uwarunkowań

zdrowotnych, ale także uczniowie "zwykli/przeciętni" lub "bardzo zdolni". Traktujemy ten obowiązek bardzo poważnie i w ciągu roku szkolnego dokonujemy ciągłych adaptacji w zależności od sytuacji. Dostosowania te odbywają się na dwóch poziomach: szkolnym, co oznacza, że władze szkolne wraz ze specjalistami z różnych dziedzin decydują o nich; oraz klasowym, gdzie dostosowania wprowadzane są przez nauczycieli obserwujących i pracujących z uczniami.

Ułatwienia w procesie nauczania i uczenia się na poziomie wyższym są następujące:

- Niektórzy uczniowie uczą się, aby osiągnąć cel minimalny, ale celem jest możliwość uzyskania oceny z przedmiotu
- Niektórzy uczniowie mogą odbyć szkolenie w zakresie części programu nauczania, dzięki czemu otrzymują świadectwo kompetencji, a nie świadectwo końcowe
- Niektórzy uczniowie muszą przejść do VG1(1 klasa) w ciągu 2 lat. Następnie dzielimy przedmioty tak, aby mogli ukończyć niektóre przedmioty w jednym roku, a niektóre w następnym.
- Niektórzy uczniowie muszą mieć bliski kontakt z asystentem, który oferuje dodatkową pomoc w różnych sprawach, takich jak wsparcie w sytuacjach społecznych, w przedmiotach teoretycznych lub w pracy praktycznej.
- Niektórzy muszą mieć krótsze dni i wykonywać część pracy w domu,
- Niektórzy uczniowie mają do dyspozycji osobne pomieszczenie do przerw, gdy jest to potrzebne.

- Niektórzy uczniowie potrzebują regularnie partnera do rozmowy i mają regularne spotkania z pielęgniarką, doradcą, psychologiem lub nauczycielem kontaktowym.
- Ściśle współpracujemy z rodzicami, aby sprawdzić, czy plany nauczania i uczenia się funkcjonują prawidłowo
- Jesteśmy szczególnie blisko uczniów, którzy mają problemy z dotarciem do szkoły - wtedy szkoła pomaga organizując indywidualny transport
- Stała współpraca nauczycieli, dyrektora i podmiotów wspierających w szkole i poza nią
- Zapewniamy klasy z dwoma nauczycielami i dwiema salami, dodatkowo sale grupowe, dzięki czemu uczniowie w razie potrzeby mogą pracować w mniejszych grupach
- Kursy dla uczniów dotyczące technik uczenia się oraz sposobów radzenia sobie z lękiem przed mówieniem.

Kiedy nauczyciele spotykają się z uczniami w klasie, mogą ich obserwować i w razie potrzeby dostosować proces nauczania i uczenia się. Nie popieramy podejścia "jeden rozmiar dla wszystkich" w nauczaniu, ale pewne dostosowania mogą być korzystne dla wszystkich naszych uczniów. Mogą one umożliwić uczniom o specjalnych potrzebach pedagogicznych radzenie sobie z zadaniami lub ułatwić je "zwykłym" uczniom. Niektóre przykłady podane poniżej są uniwersalne dla wszystkich przedmiotów, a niektóre nadają się zarówno do przedmiotów ogólnych, jak i zawodowych. Oto, co robimy:

- Pierwszą rzeczą jest budowanie pozytywnych relacji z naszymi uczniami
- poznanie naszych uczniów, ich potrzeb, sprawienie, by czuli się bezpiecznie, byli widziani i słyszani;

- Empowerment - pozytywne informacje zwrotne jak najczęściej razy i dawanie naszym uczniom szansy na sukces, ponieważ to sprawia, że są zmotywowani;
- Variation in teaching methods and activities - stosowanie dodatkowych środków dydaktycznych i technicznych, aby zapobiec znudzeniu i utracie koncentracji;
- Dzielimy materiał nauczania na mniejsze części, zmniejszamy liczbę zadań do wykonania, a zwiększamy liczbę ćwiczeń i powtórzeń materiału;
- Możemy organizować nauczanie w różny sposób, wykorzystywać alternatywne areny treningowe;
- Stosowanie metody wizualizacji - umożliwienie poznania wielozmysłowego;
- Dostosowanie liczby bodźców związanych z procesem uczenia się;
- Zróżnicowanie sytuacji oceniania - niektórzy muszą mieć testy w formie ustnej zamiast pisemnej lub może to być połączenie obu form;
- Dostosowanie zadań i testów (różne limity czasowe i/lub ilość pracy/zadań do wykonania, tematy, wielkość tekstów do napisania);
- Ocena procesu nauczania/uczenia się i samoocena dokonywana przez uczniów;
- Ewaluacja bieżąca (w trakcie pracy, tak aby uczeń mógł poprawić swoją pracę jeszcze w trakcie wykonywania zadania);
- Wszystkie zaplanowane działania i zadania są przedstawione i wymienione cyfrowo;
- Plany ogólne przedmiotu znajdują się w folderze Plany w It's Learning (platforma edukacyjna);

- Plany dzienne znajdują się na tablicy ogłoszeń w It's Learning wraz z linkami do dodatkowych materiałów dydaktycznych (filmów, plików audio, dokumentów pdf, uproszczonych tekstów, fragmentów youtube itp...) oraz instrukcji pracy;
- Niektórzy uczniowie, gdy są chorzy i nie mogą przyjść do szkoły, mogą śledzić plan lekcji na platformie edukacyjnej i wykonywać zadania w domu
- Na początku zajęć przechodzimy przez treść lekcji i pokazujemy na tablicy ogłoszeń plan dnia. Zapoznajemy się z materiałem i instrukcją. Dodatkowy monitoring poszczególnych uczniów odbywa się po zakończeniu zajęć;
- Wszystkie dokumenty są publikowane cyfrowo, aby można je było odczytać za pomocą textpilota;
- Uczniowie są zachęceni do korzystania z komputera, Text-Pilota i lub sterowanej głosem produkcji tekstu w programie Word;
- Studenci mają produkować i dostarczać swoje zadania cyfrowo;
- Jeśli cyfrowe czytanie tekstu nie jest dostępne, nauczyciel czyta tekst wszystkim uczniom lub tym, którzy mają taką potrzebę. Można to również zrobić w grupach;
- Korzystanie z cyfrowej wersji podręczników (audiobooków z dodatkowymi ćwiczeniami);
- Wszystkie układy notatek są cyfrowe. Jeśli nauczyciel pisze na tablicy lub długopisem, używa liter drukowanych;
- W układach projektów ważna jest przejrzystość tekstu, rodzaj czcionki, nagłówki i obrazy. Unikamy chaosu w dokumencie, aby wszystko stało się przejrzyste;

- Dużo pracy w grupach - uczniowie chętniej rozmawiają w małych grupach niż przed całą klasą i każdy może wnieść swój wkład w produkt końcowy;
- Na zajęciach z języka angielskiego dopuszczamy tzw. International English - wszystkie akcenty i odmiany są dozwolone, o ile są zrozumiałe. Głównym celem jest komunikacja (ustna lub pisemna), a nie osiągnięcie idealnego akcentu.
- Oceniając angielskie teksty pisane stosujemy korektę docelową, czyli wybór, które struktury gramatyczne i/lub językowe są korygowane w różnych tekstach. Nie chcemy, by wszystko było czerwone, więc kładziemy nacisk na różne elementy gramatyczne i/lub językowe w różnych momentach.

Fitjar vidaregåande skule ma motto "**Dobre miejsce do bycia, dobre miejsce do nauki**" (Ein god plass å vera, ein god plass å læra) i ciężko pracujemy, aby dotrzymać tej obietnicy i sprawić, aby nasi uczniowie czuli się dobrze w naszej szkole i otrzymali przyzwoite wykształcenie. Pozytywne relacje z uczniami oraz dostosowanie procesu nauczania i uczenia się dają naszym uczniom poczucie przynależności i dowodzą, że mogą osiągnąć swoje cele edukacyjne. Zapobiega to porzucaniu nauki i daje naszym uczniom szansę na zdobycie wykształcenia i rozpoczęcie udanej kariery zawodowej po ukończeniu naszej szkoły.

Opracowanie:

Agnieszka Golec-Rutkowska - koordynator projektu

Fitjar Vidaregåande Skule / Fitjar / Norwegia